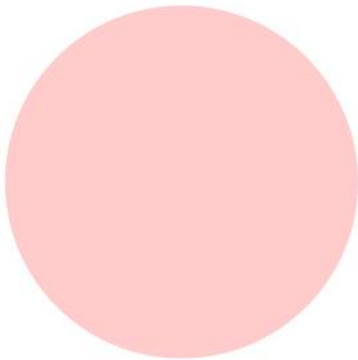


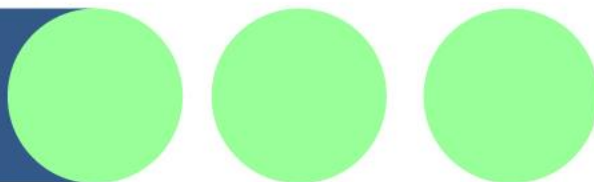
**KESKI-
SUOMEN
HYVINVOINTI-
ALUE 2023**



Yleislääkärin vastaanoton palvelusetelin sääntökirja

Keski-Suomen hyvinvointialue

24.1.2023



Sisältö

1. Yleislääkärin vastaanoton palveluseteli	3
2. Palvelun kuvaus ja myöntämiskriteerit	3
2.1 Myönnettävät palvelusetelituotteet.....	3
2.2 Palvelutarpeen arviointi	3
3. Palvelun järjestäminen	3
4. Palvelun sisältövaatimukset	4
5. Palveluntuottajan henkilöstön pätevyysvaatimukset ja osaaminen.....	4
6. Palvelusetelin arvot ja matkakorvausten määräytyminen.....	5
6.1. Palvelusetelin arvo	5
6.2. Matkakorvausten määräytyminen	5
7. Keskeytyssäännöt.....	5
8. Palse.fi-portaalin käyttäminen.....	5
8.1 Tapahtumien kirjaaminen Palse.fi-portaaliin	5
8.2. Laskutusaineiston muodostaminen Palse.fi-portaalissa	6
8.3 Palvelupalaute ja toteuttamissuunnitelma	6
8.4 Muut palvelukohtaiset huomiot ja ohjeet Palse.fi-portaalin osalta	6
9. Palvelukohtaiset lisätiedot ja erityisehdot	6
9.1 Palvelun peruuntuminen	6

1. Yleislääkärin vastaanoton palveluseteli

Yleislääkärivastaanoton ostopalvelulla tarkoitetaan yleislääkärin suorittamaan tutkimusta ja hoitoa. Yleislääkärin hoidon järjestämisestä huolehtii hyvinvointialue. Palvelut tulee järjestää sisällöltään ja laajuudeltaan sellaisiksi kuin yleislääkärivastaanoton hoito Keski-Suomen hyvinvointialueella edellyttää.

2. Palvelun kuvaus ja myöntämiskriteerit

Keski-Suomen hyvinvointialue myöntää palvelusetelin yleislääkärin vastaanottokäyntiä varten. Jos palveluseteli on myönnetty alle 18-vuotiaalle, asiakkaalle ei saa aiheutua minkäänlaisia kustannuksia palveluntuottajalta.

Palveluita tuotetaan Keski-Suomen hyvinvointialueen alueella asuville ja perusterveydenhuollon valinnanvapautta käyttäville asukkaille. Palvelulla tuetaan Keski-Suomen hyvinvointialueen omaa yleislääkärin hoidon tarjontaa.

Palveluseteli myönnetään, jos yleislääkärivastaanoton ostopalvelun myöntämisperusteet täyttyvät ja palvelusetelin käyttäminen soveltuu asiakkaalle. Palveluseteliä ei myönnetä jälkikäteen jo ostetuista tai saaduista palveluista.

2.1 Myönnettävät palvelusetelituotteet

Yleislääkärin vastaanoton palveluseteli
Yleislääkärin vastaanoton palveluseteli alle 18-vuotias

2.2 Palvelutarpeen arviointi

Palveluseteli myönnetään Keski-Suomen hyvinvointialueen hoitajan, apulaisylilääkärin tai ylilääkärin toimesta hoidon tarpeen arvion perusteella.

3. Palvelun järjestäminen

Palveluseteli myönnetään yhtä yleislääkärin vastaanottokäyntiä varten. Palvelusetelin voimassaoloaika on 30 vuorokautta sen myöntämispäivästä. Palveluseteli myönnetään, jos yleislääkärivastaanoton ostopalvelun myöntämisperusteet täyttyvät ja palvelusetelin käyttäminen soveltuu asiakkaalle. Palveluseteliä ei myönnetä jälkikäteen jo ostetuista tai saaduista palveluista.

Palveluntuottaja aloittaa uuden asiakkaan tutkimuksen ja tarvittavan hoidon palvelusetelin voimassaoloaikana. Palveluntuottaja sitoutuu siihen, että palveluseteli käytetään vain siihen tarkoitukseen, joka myöntämispäätöksessä on määritelty.

4. Palvelun sisältövaatimukset

Palveluseteli kattaa vastaanottokäynnin ja käynnin yhteydessä otetut pikanäytteet (esim. pika-CRP, hb, gluk, u-kemseu, pika-StrA). Palveluntuottajalla otetut muut laboratorio- ja rtg-tutkimukset tai veloittavat toimenpiteet potilas maksaa itse. Potilasta on etukäteen selkeästi informoitava lisämaksullisista tutkimuksista tai vaihtoehtoisesti ohjattava varaamaan niihin aika Keski-Suomen hyvinvointialueen sote-keskukseen.

Palvelusetelillä ostettuun käyntiin sisältyy kaikkien vastaanotolla määrättyjen ja otettujen tutkimusten tulkinta.

Lisäksi palveluun kuuluvat asiakkaan tarvitsemien suppeiden todistusten (esimerkiksi sairaslomatodistus, todistus erityiskorvattavista lääkkeistä, ajokorttitodistus yms.) kirjoittaminen.

5. Palveluntuottajan henkilöstön pätevyysvaatimukset ja osaaminen

Henkilökunnan ja sijaisten tulee täyttää terveydenhuollon henkilöstölle asetetut lakisääteiset vaatimukset. Palvelua toteuttavalta henkilöstöltä edellytetään terveydenhuollon ammattihenkilöistä annetun lain (559/1994) mukaista oikeutta harjoittaa ko. ammattia. Henkilöstöluettelo tulee täydentää jatkuvasti niin, että se on aina ajantasainen. Rekisteröintinumero löytyy Valviran ylläpitämästä terveydenhuollon ammattihenkilöiden tietopalvelusta (<https://julkiterhikki.valvira.fi>).

Palveluntuottaja vastaa siitä, että palvelua toteuttava henkilöstö täyttää laissa säädetyt kelpoisuusehdot ja suorittaa vain sellaisia työtehtäviä, joihin heillä on säännösten tai valtakunnallisten ohjeiden mukainen oikeus. Palkatessaan terveydenhuollon ammattihenkilöstöä, palveluntuottaja sitoutuu tarkistamaan henkilön tiedot Valviran ylläpitämästä rekisteristä. Palveluntuottaja huolehtii henkilöstönsä ammattitaidon ylläpidosta ja täydennyskoulutuksesta.

Palveluntuottaja vastaa siitä, että palvelusta vastaava henkilö säilyy samana asiakkaan palvelujakson ajan, ellei asiasta erikseen asiakkaan kanssa muuta sovita. Henkilön voi korvata saman pätevyyden omaava kollega loma-aikoina, sairastuessa ja koulutuksessa ollessa. Lisäksi palveluntuottaja sitoutuu kuvaamaan hyvinvointialueelle, miten sen henkilöstö ylläpitää ammattitaitoaan.

6. Palvelusetelin arvot ja matkakorvausten määräytyminen

6.1. Palvelusetelin arvo

Palveluseteli on tasasuuruinen eli palveluseteli on kaikille asiakkaille samansuuruinen. Asiakkaan tulot eivät vaikuta tasasuuruisen palvelusetelin arvoon.

Yleislääkärin vastaanotto: 55 euroa

Yleislääkärin vastaanotto, alle 18-vuotias: 75 euroa (palveluntuottaja ei voi periä alle 18-vuotiaalta mitään ylimääräisiä maksuja).

Ilmoitettu hinta on kokonaishinta, joka sisältää kaikki palvelun tuottamisesta aiheutuvat kulut.

6.2. Matkakorvausten määräytyminen

Matkakustannuksista voi saada korvausta siten kuin sairausvakuutuslaissa säädetään.

7. Keskeytyssäännöt

Palveluntuottaja on velvollinen ilmoittamaan Keski-Suomen hyvinvointialueelle, mikäli palvelun tuottamiseen ilmaantuu pidempiaikainen keskeytys tai este sekä mikäli yhteystiedoissa tai palvelua tuottavassa henkilökunnassa tapahtuu muutoksia.

8. Palse.fi-portaalin käyttäminen

8.1 Tapahtumien kirjaaminen Palse.fi-portaaliin

Palveluntuottaja kirjaa hoitopalautteen Palse.fi-portaaliin 5 päivän sisällä palvelun toteutumisesta. Palvelutapahtuma muodostuu automaattisesti lähetetyn hoitopalautteen perusteella.

8.2. Laskutusaineiston muodostaminen Palse.fi-portaalissa

Palveluntuottaja lähettää hoitopalautteen toteutuneesta hoidosta Palse.fi – portaalin kautta. Hoitopalautteen lähettäminen on edellytys palvelusetelin maksamiselle.

Palveluntuottajan laskuttaessa palvelusetelin myöntävää organisaatiota, tuottaja hakee laskutettavaan aineistoon laskuviitteen Palse.fi -portaalista. Laskuviitteen mainitseminen laskussa on ehdottoman tärkeää, jotta laskun käsittely voi tapahtua automaattisesti. Laskussa ei tarvitse eritellä palvelutapahtumia, vaan ne siirtyvät tilaajalle automaattisesti. Tuottaja kirjaa omaan laskutusjärjestelmäänsä tekemäänsä laskuun vain portaalista saamansa palvelukohtainen laskuviitteen ja kokonaissumman.

8.3 Palvelupalaute ja toteuttamissuunnitelma

Hoitopalaute kirjataan Palse.fi -portaaliin. Palautteeseen kirjataan selkeästi myös normaalit löydökset. Palautteen tulee sisältää seuraavat seikat: tulosyy, esitiedot, nykytilan kuvaus, tehdyt toimenpiteet, hoitosuunnitelma sisältäen määrätyt lääkitykset ja työdiagnoosi. Suositus on, että tekstissä ei käytetä lyhenteitä. Jos käynti aiheuttaa lähetteen erikoissairaanhoidon, lähetekriteereissä on noudatettava Keski-Suomen hyvinvointialueen yleistä ohjeistusta lähetekriteereistä.

8.4 Muut palvelukohtaiset huomiot ja ohjeet Palse.fi-portaalin osalta

Palveluseteleiden kohdalla lisätiedot kirjoitetaan erilliselle dokumentille, joka näkyy palveluntuottajalle portaalissa setelin aktivoinnin jälkeen.

9. Palvelukohtaiset lisätiedot ja erityisehdot

9.1 Palvelun peruuntuminen

Mikäli palveluun varataan tapaamisaika, on palveluntuottajan informoitava palveluseteliä käyttävää asiakasta siitä, että asiakkaan on itse maksettava käyttämättä jääneestä hoitoajasta perittävä maksu, mikäli tämä jättää

ajanvarauksen peruutuksen tekemättä tai peruu ajan liian myöhään. Ilman perusteltua syytä käyttämättä jääneen ajan palveluntuottaja veloittaa potilaalta eikä siihen voi käyttää palveluseteliä. Perustelluksi syyksi voidaan katsoa esim. äkillinen sairastuminen, jolloin peruuntuneen ajan voi yhden kerran veloittaa palvelusetelillä.

Palveluntuottajan tulee informoida asiakasta ajankohdasta, jolloin varatun ajan voi vielä peruuttaa ilman sakkomaksua.