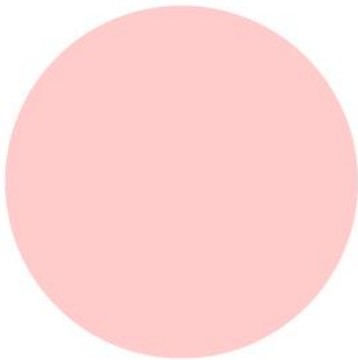




**KESKI-  
SUOMEN  
HYVINVOINTI-  
ALUE** 2023



# **Suun terveydenhuollon palvelusetelin sääntökirja**

**Keski-Suomen hyvinvointialue**

**28.11.2024**



## Sisältö

<b>1. Suun terveydenhuollon palveluseteli</b> .....	<b>3</b>
1.1 Palvelun kuvaus ja myöntämiskriteerit .....	3
1.2 Palvelun sisältövaatimukset .....	3
1.2.1 Lohkeamat .....	4
1.2.2 Suun tutkimukseen ja hoitosuunnitelmaan perustuva hoito .....	5
1.2.3 Palvelutuotteen vaihtaminen palvelusetelille .....	5
1.2.4 Päivystyksen jatkohoito .....	6
<b>2. Palveluntuottajan henkilökunnan pätevyysvaatimukset</b> .....	<b>6</b>
2.1 Hammaslääkärit .....	7
2.3 Muu hoito- ja avustava henkilökunta .....	7
<b>3. Palveluntuottajan toimintaa koskevat vaatimukset</b> .....	<b>7</b>
<b>4. Palvelusetelin arvo ja palveluiden hinnat</b> .....	<b>8</b>
4.1 Palvelusetelin arvo .....	8
4.2 Palvelusetelituotteiden hinnat .....	8
<b>5. Palvelutapahtuman kirjaaminen ja laskuviitteen muodostaminen palse.fi- portaalissa</b> .....	<b>11</b>
<b>6. Palveluntuottajan ilmoittaman hinnan tarkistaminen</b> .....	<b>12</b>
<b>7. Palvelukohtaiset lisätiedot ja erityisehdot</b> .....	<b>12</b>
7.1 Asiakas- ja potilasasiakirjojen siirtäminen ja säilytys .....	12
7.2 Palvelusetelin voimassaolo .....	13
7.3 Hoitoon pääsystä ilmoittaminen .....	13
7.4 Palvelun peruuntuminen .....	13

## 1. Suun terveydenhuollon palveluseteli

### 1.1 Palvelun kuvaus ja myöntämiskriteerit

Suun terveydenhuollon palveluseteleitä myönnetään lohkeamiin, päivystyksen jatkohoitoihin ja hammaslääkärin määrittelemiin toimenpiteisiin, jotka perustuvat THL:n ylläpitämään toimenpideluokitukseen. Palvelusetelillä myönnettävät toimenpiteet ja tarkemmat sisällöt ovat nähtävillä palveluntuottajarekisterissä Keski-Suomen hyvinvointialueen organisaation alla [palse.fi](https://palse.fi)-portaalissa.

Palvelusetelin saaneet asiakkaat voivat itse valita hoitopaikan ja hoitavan hammaslääkärin suun terveydenhuollon hyväksymistä vaihtoehtoista. Asiakas maksaa hoitotoimenpiteestä yksityishammaslääkärin laskuttaman maksun ja palvelusetelille määritellyn toimenpiteen arvon välisen erotuksen eli omavastuuosuuden. Asiakkaalla on oikeus kieltäytyä tarjotusta palvelusetelistä, jolloin hänet ohjataan omiin palveluihin. Suun terveydenhuollon palvelusetelin omavastuuosuutta ei huomioida toimeentulotukihakemuksessa eikä siitä saa KELA-korvausta.

Asiakkaalle annetaan kirjallinen ja/tai suullinen ohje palvelusetelin käytöstä. Samassa yhteydessä ilmoitetaan, mihin asiakkaalla on mahdollisuus ottaa yhteyttä, mikäli hänellä on kysyttävää palvelusetelin käytöstä. Tarvittaessa asiakkaalle tulostetaan mukaan vastaanottokäynnillä jatkohoittoa varten tarpeelliset hammashoidon hoitotiedot palvelusetelituottajalle toimitettavaksi.

Palveluseteli myönnetään vastaanotolla. Hampaan lohkeamaan voidaan myöntää lohkeamatutkimuspalveluseteli myös puhelimitse. Palveluntuottaja määrittelee lohkeamatutkimuksen perusteella esitettyjen kriteerien mukaisesti (kohta 1.2.1), onko kyseessä palvelusetelin lohkeamapaketti 1 vai lohkeamapaketti 2. Palveluntuottaja toteuttaa asiakkaan tarpeen vaatiman lohkeamapaketin (lohkeamapaketti 1 tai 2) mukaisen hoidon, Asiakkaalla tulee olla lohkeamatutkimuspaketti, jotta lohkeamapaketti 1:n tai lohkeamapaketti 2:n mukaisen hoidon saa toteuttaa.

### 1.2 Palvelun sisältövaatimukset

Kun palveluseteli on myönnetty, asiakas ottaa yhteyttä Keski-Suomen hyvinvointialueen hyväksymään palveluntuottajaan ja sopii hoidon ajankohdasta.

Asiakkaan ja palveluntuottajan välille syntyy sopimus, kun palveluntuottaja hyväksyy asiakkaan tekemän ajanvarauksen. Palveluntuottaja sitoutuu tarkastamaan aina asiakkaan saaman lähetteen ja palvelusetelin sekä noudattaa niiden sisältöä. Suun terveydenhuollon palveluseteliasiakkaiden hoitamisessa käytetään tutkittuun tietoon, käypä hoito -suositukseen (<http://www.kaypa-hoito.fi/web/kh/suosituksset/naytaartikkeli/tunnus/hoi50090>) tai laadukkaaseen hammaslääketieteelliseen käytäntöön perustuvia tutkimus- ja hoitomenetelmiä. Hoidon tulee olla laadultaan vähintään vastaavanlaista kuin Keski-Suomen hyvinvointialueen suun terveydenhuollossa annettu hoito.

Palvelusopimuksen osapuolet ovat suun terveydenhuollon palveluja tuottava yritys sekä kuluttaja-asemassa oleva suun terveydenhuollon palveluseteliä käyttävä asiakas. Sopimuksen ehdot määräytyvät palvelusetelituottajaksi hyväksyttäessä tämän sääntökirjan mukaisesti. Kertaluonteinen sopimus päättyy ilman irtisanomista palvelun tultua tuotetuksi.

Palveluntuottaja vastaa ajanvarauksesta, antaa potilasinformaatiota hoidosta ja hoitoon valmistautumisohjeet sekä vastaa hoidosta ja hoidon jälkeisestä ohjeistuksesta.

### 1.2.1 Lohkeamat

Keski-Suomen hyvinvointialue voi myöntää palvelusetelin lohkeamapotilaan hoitoon puhelimesta. Kun asiakas soittaa Keski-Suomen hyvinvointialueen suun terveydenhuollon hoidon tarpeen arviointiin ja hoidon tarpeena on lohkeaman hoito, voidaan hoidon tarpeen arviosta myöntää palveluseteli lohkeamatutkimukseen puhelun perusteella. Lohkeamapalvelusetelin sisältö tarkentuu, kun palveluntuottaja on tehnyt lohkeamatutkimuksen potilaalle ja määritellyt, kumpaan lohkeamapakettiin (lohkeamapaketti 1 ja lohkeamapaketti 2) toimenpiteet kuuluvat. Lohkeamapakettien kriteerit on määriteltä seuraavasti:

**Lohkeamapaketti 1:** Sisältää sellaisen lohkeaman hoidon, jossa ei tarvitse rakentaa kontaktia toiseen hampaaseen. Tyypillisesti SFA10 tai SFA20 ja lisäksi puudutus.

**Lohkeamapaketti 2:** Sisältää yhden tai kaksi kontaktia vaativan lohkeaman hoidon. Tyypillisesti SFA20, SFA30 tai SFA40. Lisäksi tarvittaessa esimerkiksi puudutus, paikkaushoidon tukitoimenpide tai parapulpalinasta/t, kattaminen, röntgenkuva.

Lohkeamapaketteihin annetut hinnat kattavat koko tarvittavan paikkaushoidon ja siihen liittyvät toimenpiteet. Mikäli hampaaseen tarvitaan muuta hoitoa kuin paikkaushoito (esimerkiksi juurihoito tai poisto), siitä sovitaan erikseen sekä asiakkaan että Keski-Suomen hyvinvointialueen kanssa. Mikäli hampaaseen täytyy tehdä juurihoidon aloittamista edeltävä ensiapu, palveluntuottaja ilmoittaa tehdyt hammashoidon toimenpidetiedot palvelun myöntäjälle, joka myöntää kyseiset toimenpiteet asiakkaan palvelusetelille.

Jos asiakkaalla on useita lohkeamia eikä hänelle ole tehty suun terveystarkastusta ja hoitosuunnitelmaa viiden vuoden sisällä, niin palveluntuottaja ohjeistaa potilasta varaamaan ajan Keski-Suomen hyvinvointialueen hoidon tarpeen arviosta suun terveystarkastusta sekä hoitosuunnitelman tekoa varten.

### 1.2.2 Suun tutkimukseen ja hoitosuunnitelmaan perustuva hoito

Suun tutkimuksen perusteella myönnetty hoito tehdään vain palvelusetelissä mainittuun hampaaseen/hampaisiin. Hoitosuunnitelmasta sallitaan poikkeamat hammaslääketieteellistä syistä johtuen. Muutoksista on sovittava myös potilaan kanssa, sillä ne vaikuttavat palvelusetelin arvoon ja potilaan omavastuusuuteen. Muutoksista tulee välittömästi ilmoittaa myös palvelun myöntäjälle, jotta tämä voi korjata tai lisätä oikeat toimenpiteet asiakkaan palvelusetelille.

Jos potilas tarvitsee palvelusetelillä myönnettyä laajemman hoidon, palveluntuottaja ottaa yhteyttä Keski-Suomen hyvinvointialueen suun terveydenhuoltoon pyytääkseen uutta, asiakkaan hoidon tarvetta vastaavaa palveluseteliä. Perustellut muutokset voivat olla hyväksyttäviä, mutta niistä tulee aina sopia Keski-Suomen hyvinvointialueen lisäksi potilaan kanssa. Aina kun asiakkaan setelille on tehtävä muutoksia, tunnistetietona käytetään asiakkaan palvelusetelin numeroa.

Paikkaushoitoon suoralla menetelmällä myönnettyjä palveluseteleitä (SFA10, SFA20, SFA30 ja SFA40) voi käyttää myös vastaavaan epäsuoran menetelmän paikkaukseen. Tällöin palveluntuottajan tulee sopia potilaan kanssa hoitosuunnitelman muutoksista ja kertoa selvästi omavastuusuuden erosta.

### 1.2.3 Palvelutuotteen vaihtaminen palvelusetelille

Palveluntuottaja saa suun tutkimuksen perusteella vaihtaa tarvittaessa asiakkaan palvelusetelille myönnetyn lohkeamapaketin käyttämällä Palse.fi-portaalin toimenpidemuunnostyökalua. Mikäli palvelutuote joudutaan tutkimuksen

perusteella vaihtamaan, niin palveluntuottajan tulee kertoa potilaalle selvästi omavastuuosuuden erosta. Suun terveydenhuolto voi määrittää myös muita toimenpiteitä, joita palveluntuottajalla on oikeus asiakkaan palvelusetelille toimenpidemuunnostyökalun kautta vaihtaa tai lisätä. Näistä muutoksista ei tarvitse erikseen sopia palvelusetelin myöntäjän kanssa.

#### 1.2.4 Päivystyksen jatkohoito

Hampaan juurihoitoon määritellään palvelusetelin myöntäjille ns. toimenpidekoodi- mallisetit. Nämä setit sisältävät tarvittavat kappalemäärät yksittäisiä hammashoidon toimenpidekoodeja hampaan juurihoitoon liittyen (mm. röntgenkuvat, puudutukset, avaus, laajennus, mahdolliset lääkkeenvaihdot, juurikanavien täytön, mahdollisen kuitunastan ja paikkauksen).

Jos päivystyshoidon jatkohoitona palvelusetelin saaneen potilaan oireilu jatkuu edelleen Keski-Suomen hyvinvointialueen suun terveydenhuollossa tehdystä ensiavusta huolimatta, ja jatkohoidossa oireilun syyksi paljastuu palvelusetelin hoitosuunnitelmasta poikkeava hammas, palveluntuottajan tulee hoitaa myös tämän oireilevan hampaan ensiapu. Tarpeellisesta hoidosta tulee sopia potilaan kanssa ja pyytää uutta palveluseteliä Keski-Suomen hyvinvointialueen suun terveydenhuollosta.

## 2. Palveluntuottajan henkilökunnan pätevyysvaatimukset

Palvelusetelin sisältämässä hoitosuunnitelmassa määriteltyjä toimenpiteitä suorittavalta henkilöstöltä edellytetään terveydenhuollon ammattihenkilöistä annetun lain (339/1993 muutoksineen) mukaista pätevyyttä. Rekisteröintinumero täytyy löytyä Valviran ylläpitämästä terveydenhuollon ammattihenkilöiden tietopalvelusta (<https://julkiterhikki.valvira.fi>). Palveluntuottaja vastaa siitä, että henkilökunta tuottaa palvelut hyvällä suomen kielellä. Keski-Suomen hyvinvointialue voi vaatia palveluntuottajan henkilökuntaa suorittamaan kielikokeen.

## 2.1 Hammaslääkärit

Palveluntuottaja toimittaa hakemuksessaan tiedot toiminnasta vastaavasta hammaslääkäristä. Hänellä tulee olla vähintään 3 vuoden työkokemus, minkä aikana hammaslääkäri on ollut Suomessa laillistettu ja hänellä on ollut oikeus harjoittaa ammattia itsenäisesti. Palveluntuottajalla työskentelevien hammaslääkärien tulee olla Suomessa laillistettuja hammaslääkäreitä, joilla on oikeus harjoittaa ammattia itsenäisesti eikä itsenäistä ammatinharjoittamisoikeutta ole rajoitettu. Hammaslääkäriellä tulee olla työpari toimenpiteitä tehtäessä potilasturvallisuuden varmistamiseksi.

## 2.3 Muu hoito- ja avustava henkilökunta

Palveluntuottajan henkilökunnalta, joka osallistuu palveluseteliä käyttävän asiakkaan hoitoon, edellytetään hammashoitajan tutkintoa tai suu- ja hammashoittoon suuntautuneen lähihoitajan tutkintoa tai suuhygienistin tutkintoa sekä terveydenhuollon ammattihenkilöistä annetun lain (559/94) mukaista laillistusta. Suun terveydenhuollon palvelusetelitoiminnassa olevalta hoito- ja avustavalta henkilöstöltä vaaditaan lääkehoidon osaamiseen liittyen SuuLOP ja PKV tai vastaavan tason muu lääkekoulutus. Nämä lääkeluvat ovat voimassa viisi vuotta ensimmäisestä suorituksesta. Lääkehoitoon osallistuvalla henkilöstöllä on oltava voimassa olevat lääkehoidon luvat ja palveluntuottajan tulee huolehtia työntekijöidensä lääkehoidon osaamisesta. Osaaminen on osoitettava vähintään 5 vuoden välein.

## 3. Palveluntuottajan toimintaa koskevat vaatimukset

Palveluntuottajalla tulee olla lupaviranomaisen myöntämä lupa toiminnan harjoittamiseen.

Palveluntuottajan toimitilojen ja lääkinnällisten laitteiden on jatkuvasti täytettävä turvallisuusmääräykset niin, että yksikössä huolehditaan asiakkaiden turvallisuudesta lain ja viranomaisten määräysten mukaisesti. Samoin toimitilojen on täytettävä lain vaatimukset. Hoidossa käytettävissä laitteissa ja tarvikkeissa tulee olla CE-merkintä eli niiden tulee täyttää EU-direktiivien turvallisuusvaatimukset.

Vastaanoton hygienian on oltava Ohje suun terveydenhuollon yksiköiden tartunnantorjuntaan mukainen (Ohjaus 22/2016, Terveyden ja hyvinvoinnin laitos, Helsingin Vähäpäämajäsen).

Palveluntuottajalla tulee olla omavalvontasuunnitelma ja se tulee esittää Keski-Suomen hyvinvointialueelle pyydettyä.

## 4. Palvelusetelin arvo ja palveluiden hinnat

### 4.1 Palvelusetelin arvo

Suun terveydenhuollon palvelusetelituotteita ovat alla luetellut THL:n suun terveydenhuollon luokituksen mukaiset toimenpidekoodit sekä lohkeamatutkimus ja lohkeamapaketit (kuvattu edellä). Mahdollisesti myöhemmin tarvittavien toimenpiteiden (esimerkiksi parentafysiologinen hoito) ja uusien koodien kohdalla palvelusetelien arvo saadaan käyttämällä Suomen Hammaslääkäriliitto ry:n yksityishammaslääkärihinnaston toimenpiteiden suhdelukuja.

Toimenpiteen "SFA10 yhden pinnan täyte" painokerroin on 1. Muiden toimenpiteiden palvelusetelin arvo saadaan käyttämällä Suomen Hammaslääkäriliitto ry:n yksityishammaslääkärihinnaston toimenpiteiden suhdelukuja. Painokertoimen 1 arvo on 40 euroa. Palvelusetelin myöntäjä määrittää hoitotoimenpiteiden kokonaisuuden sekä laskee niiden arvon yhteensä. Hoitokokonaisuuden arvo palvelusetelissä muodostuu toimenpiteiden yhteenlasketusta lukumäärästä kerrottuna toimenpidekohtaisella painokertoimella. Omavastuuosuus asiakkaalle on palveluntuottajan laskuttaman hinnan ja palvelusetelin arvon välinen erotus.

### 4.2 Palvelusetelituotteiden hinnat

Hakeutuessaan palvelusetelituottajaksi yritys täyttää palse.fi-portaalissa hakemuslomakkeelle palvelusetelituotteiden hinnat, jotka on muodostettu samoilla kertoimilla, joilla palvelusetelitoimenpiteiden arvo on laskettu (viereisellä sivulla olevan taulukon mukaisesti). Yrityksen täytyy tarjota kaikkia suun terveydenhuollon palvelusetelille määriteltyjä palvelutuotteita eli toimenpiteitä ja hoitopaketteja. Annettujen hintojen tulee sisältää kaikki kustannukset; esimerkiksi toimistomaksua ei voi periä erikseen. Lohkeamapaketeille määritellään hinta erikseen aiemmin kuvattujen sisältöjen mukaisesti. Lohkeamatutkimuskoodi on sama kuin suppea tutkimuskoodi (SAA01).

Palveluntuottajien perimät hinnat näkyvät tuottajakohtaisesti palse.fi-portaalissa. Keski-Suomen hyvinvointialue ei peri palvelusetelin käyttäjältä asiakasmaksua.



Asiakas ei saa palveluseteliä käyttäessään sen omavastuuosuudesta KELA-korvausta, eivätkä matkakustannukset sisälly palveluseteliin. Matkakustannuksista voi kuitenkin saada korvausta siten kuin sairausvakuutuslaissa säädetään.

*Yksittäisinä toimenpiteitä tuotettavat palvelut:*

<b>Koodi</b>	<b>Suhdeluku</b>	<b>Selite</b>	<b>Kunnan asiakasmaksu, jonka lisäksi käyntimaksu 13,10 €</b>	<b>Palvelusetelin arvo kun SFA10 on 40 €</b>
SA A01	0,516	Suun suppea tutkimus	8,40 €	20,64 €
SD A01	0,571	Erittäin suppea parodontologinen hoito	8,40 €	22,83 €
SD A02	0,735	Suppea parodontologinen hoito	18,90 €	29,41 €
SD A03	1,466	Parodontologinen hoito	37,50 €	58,63 €
SFA 10	1	Yhden pinnan täyte	18,90 €	40,00 €
SFA 20	1,703	Kahden pinnan täyte	37,50 €	68,13 €
SFA 30	1,95	Kolmen tai useamman pinnan täyte	37,50 €	77,99 €
SFA 40	2,434	Hammasterä tai kruunu	54,90 €	97,35 €
SFC 01	0,516	Paikkaushoidon tukitoimenpide	8,40 €	20,64 €
SFC 00	2,087	Alustäytepilari	37,50 €	83,47 €
SG A01	0,735	Hampaan ensiapuluontainen avaus	18,90 €	29,41 €
SG A02	0,927	Hampaan juurikanavien avaus ja laajennus	18,90 €	37,08 €

SG A03	1,338	Hampaan juurikanavien avaus ja laajennus, vaativa	37,50 €	53,52 €
SG A04	2,087	Hampaan juurikanavien avaus ja laajennus, erittäin vaativa	37,50 €	83,47 €
SG A05	2,845	Hampaan juurikanavien avaus ja laajennus, erittäin vaativa ja pitkäkestoinen	54,90 €	113,79 €
SG B10	0,927	Hampaan juuren täyttö, 1-juurikanavainen hammas	18,90 €	37,08 €
SG B20	1,338	Hampaan juurentäyttö, 2-juurikanavainen hammas	37,50 €	53,52 €
SG B30	2,087	Hampaan juuren täyttö, 3- useampi kanavainen ham.	37,50 €	83,47 €
SG C00	0,735	Hampaan juurikanavien lääkehoito	18,90 €	29,41 €
SG C10	0,735	Hammasytimen (pulpan) kattaminen	18,90 €	29,41 €
SG C40	2,087	Hamp. kruunun restauroidi jh tai muuta varten	37,50 €	83,47 €
SH A02	0,927	Purentafysiologinen hoitokäynti	18,90 €	37,08 €
SH A03	1,338	Purentafysiologinen hoitokäynti, vaativa	37,50 €	53,52 €
SH A04	2,14	Purentafysiologinen hoitokäynti, erittäin vaativa	37,50 €	85,60 €
SH B00	2,845	Purentakiskon valmistus ja suuhun sovitus	54,90 €	113,80 €
EB A00	1	Hampaan poisto (ei sisällä puudutusta)	18,90 €	40,00 €

EB A05	2,087	Vaativa hampaan poisto ilman leikkausta (ei sisällä puudutusta)	37,50 €	83,47 €
WX 105	0,265	Pintapuudutus	8,40 €	10,59 €
WX 110	0,265	Infiltraatiopuudutus	8,40 €	10,59 €
WX 290	0,265	Suun alueen johtopuudutus	8,40 €	10,59 €
EB1 VA	0,404	Hammasröntgen, lääkärintoimituksessa	8,40 €	16,14 €
EB2 VA	0,211	Hammasröntgen, lisäkuva, lääkärintoimituksessa	8,40 €	8,42 €

*Lohkeamapaketteina tuotettavat palvelut:*

Koodi	Suhdeluku	Selite	Kunnan asiakasmaksu, jonka lisäksi käyntimaksu <b>13,10 e</b>	Palvelusetelin arvo kun SFA10 on 40e
LOHTUT		Lohkeamapotilaan tutkimus	8,4	20,64
LOH1		Lohkeamapaketti 1	max 59	80,00
LOH2		Lohkeamapaketti 2	max 112,1	120,00

## 5. Palvelutapahtuman kirjaaminen ja laskuviitteen muodostaminen palse.fi-portaalissa

Palveluntuottaja kirjaa palvelutapahtumat eli asiakkaalle tehdyt hammashoitotoimenpiteet palse.fi-portaaliin. Kirjaukset tulee tehdä 5 vuorokauden sisällä palvelutapahtuman toteuttamisesta. Palvelutapahtumakirjaukset ovat ehto palvelun

laskuttamiselle. Palveluntuottaja muodostaa palse.fi-portaalissa palveluseteli-kohtaisen laskuviitteen. Palveluntuottaja laskuttaa omalla laskutusjärjestelmällä Keski-Suomen hyvinvointialuetta kuukausittain jälkikäteen. Laskussa tulee olla palse.fi-portaalista saatu viite ja loppusumma. Lasku ei voi sisältää laskutuslisää tai muita vastaavia kuluja. Laskulle ei myöskään saa yhdistää mitään muuta laskutettavaa. Palse.fi-portaalin käyttämisestä järjestetään koulutus hyväksytyille tuottajille tilaajan toimesta. Palveluntuottaja laskuttaa potilaalta omavastuuosuiden sopimallaan tavalla.

Jos potilas jättää maksamatta palveluntuottajan laskuttaman omavastuuosuuden, palveluntuottaja huolehtii itse maksuneuvotteluista sekä mahdollisesta perinnästä. Keski-Suomen hyvinvointialue ei vastaa potilaan mahdollisesti maksamatta jääneistä omavastuuosuuksista.

## **6. Palveluntuottajan ilmoittaman hinnan tarkistaminen**

Palveluntuottaja sitoutuu ilmoittamiinsa hintoihin vuodeksi kerrallaan. Ilmoitettujen hintojen tulee sisältää kaikki asiakkaalle koituvat kustannukset (esim. toimistomaksut), jotta asiakas pystyy vertailemaan kustannuksia. Hinnat tarkistetaan Keski-Suomen hyvinvointialueen pyynnöstä vuosittain, jolloin palveluntuottajille avataan mahdollisuus päivittää hintoja palse.fi-portaaliin tiettyinä erikseen määriteltynä aikana.

Palvelun hinta ja siten myös potilaan omavastuu määräytyvät setelin myöntämishetkellä voimassa olevan hinnaston mukaan.

Palveluntuottajan hinnastossa olevia hintoja on mahdollisuus kesken vuotta alen-  
taa ilmoittamalla asiasta Keski-Suomen hyvinvointialueelle, joka tekee tuottajalle uuden hakemusversion järjestelmään, ja päivittää alennetut hinnat. Uudet hinnat tulevat asiakkaiden nähtäville palse.fi-portaaliin päivitystä seuraavana päivänä.

## **7. Palvelukohtaiset lisätiedot ja erityisehdot**

### **7.1 Asiakas- ja potilasasiakirjojen siirtäminen ja säilytys**

Keski-Suomen hyvinvointialueen ja palveluntuottajan vastuulla on varmistua siitä, että potilaan palvelun järjestämisen kannalta tarpeelliset tiedot siirtyvät osapuolelta toiselle palveluprosessin eri vaiheissa. Kertaluontoisissa tai määrätyn ajan

kestävissä hoidoissa palveluntuottaja sitoutuu toimittamaan potilaan hoitokäynnin tiedot Keski-Suomen hyvinvointialueelle viipymättä, kuitenkin viimeistään 5 vuorokauden kuluessa hoitokäynnistä Keski-Suomen hyvinvointialueen osoittaman palvelun kautta. Hyvinvointialue vastaa tämän tiedonsiirron kustannuksista ennen Kanta-yhteyksien käyttöönottoa. Hoitotietojen tulee olla Keski-Suomen hyvinvointialueen käytettävissä ennen kuin palveluntuottajalle maksetaan korvaus tehdyistä toimenpiteistä. Hoitotietojen tulee sisältää potilasasiakirja-asetuksen mukaiset tiedot hoitotapahtumasta eli tiedoista tulee ilmetä palvelun suorittaja, palvelujen suorituspäivämäärä, tehdyt toimenpiteet ja niiden lisätiedot, kuten täytemateriaalit ja muut hoitotiedot. Näin toimimalla turvataan asiakkaan hoidon jatkuvuus.

Palveluntuottajalla on lupa luovuttaa potilaan pyynnöstä hänen omia potilasasiakirjojaan ilman Keski-Suomen hyvinvointialueen erillistä suostumusta. Mikäli potilas haluaa tai tarvitsee hoitotapahtumasta kirjallisen tulosteen, on palveluntuottajan toimitettava se potilaalle kahden viikon kuluessa pyynnöstä.

## **7.2 Palvelusetelin voimassaolo**

Palvelusetelille määritelty voimassaoloaika on 12 viikkoa. Mikäli voimassaoloaika ei riitä palvelusetelin sisältämien hoitotoimenpiteiden tekemiseen, palveluntuottajan tulee olla riittävän ajoissa yhteydessä palvelusetelin myöntäjään (yhteystiedot toimitetaan erikseen), jotta palvelusetelin voimassaoloa voidaan jatkaa. Mikäli palvelusetelin voimassaolo on päättynyt, potilaan tulee ottaa yhteyttä Keski-Suomen hyvinvointialueen suun terveydenhuoltoon uuden palvelusetelin myöntämiseksi.

## **7.3 Hoitoon pääsystä ilmoittaminen**

Palveluntuottajan tulee päivittää vähintään kuukauden välein hoitoon pääsytiedot [palse.fi](https://palse.fi)-portaaliin.

## **7.4 Palvelun peruuntuminen**

Palvelun peruutukseksi ei katsota vähäisiä, potilaan ja palveluntuottajan yhdessä sopimia muutoksia palvelun toteuttamisessa. Palveluntuottaja tiedottaa palvelun

toteuttamisen esteestä potilaalle heti, kun se on palveluntuottajalla tiedossa ja sopii korvaavasta palvelusta potilaan kanssa.

Palveluntuottajan on informoitava palveluseteliä käyttävää potilasta siitä, että potilaan on itse maksettava käyttämättä jääneestä hoitoajasta perittävä maksu, mikäli tämä jättää peruutuksen tekemättä tai peruuttaa ajan liian myöhään. Palveluntarjoajan tulee informoida potilasta ajankohdasta, jolloin varatun ajan voi vielä peruuttaa ilman sakkomaksua. Peruuttamattomasta käynnistä ei laskuteta Keski-Suomen hyvinvointialuetta. Peruuttamattomasta käynnistä potilaalle tuleva maksu ilmoitetaan potilaille palse.fi-portaalissa.