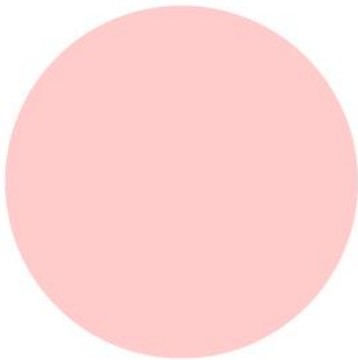




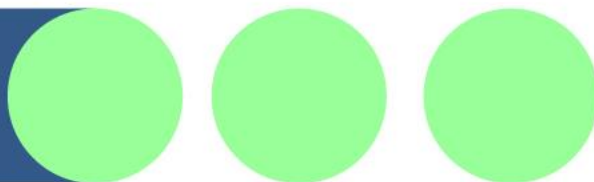
**KESKI-  
SUOMEN  
HYVINVOINTI-  
ALUE 2023**



# **Koululaisten silmälääkäritutkimuksen palvelusetelin sääntökirja**

**Keski-Suomen hyvinvointialue**

**24.1.2023  
muutos 2.5.2023  
muutos 1.1.2024**



## Sisältö

<b>1. Koululaisten silmälääkäritutkimuksen palveluseteli .....</b>	<b>3</b>
<b>2. Palvelun kuvaus ja myöntämiskriteerit .....</b>	<b>3</b>
2.1 Myönnettävät palvelusetelituotteet.....	4
2.2 Palvelutarpeen arviointi .....	4
<b>3. Palvelun järjestäminen .....</b>	<b>4</b>
<b>4. Palvelun sisältövaatimukset .....</b>	<b>4</b>
<b>5. Palveluntuottajan henkilöstön pätevyysvaatimukset ja osaaminen.....</b>	<b>6</b>
<b>6. Palvelusetelin arvot ja matkakorvausten määräytyminen.....</b>	<b>7</b>
6.1. Palvelusetelin arvo .....	7
6.2. Matkakorvausten määräytyminen .....	7
<b>7. Keskeytyssäännöt.....</b>	<b>7</b>
<b>8. Palse.fi-portaalin käyttäminen .....</b>	<b>7</b>
8.1 Tapahtumien kirjaaminen Palse.fi -portaaliin .....	7
8.2. Laskutusaineiston muodostaminen Palse.fi-portaalissa .....	8
8.3 Palvelupalautte ja toteuttamissuunnitelma .....	8
8.4 Muut palvelukohtaiset huomiot ja ohjeet Palse.fi-portaalin osalta .....	8
<b>9. Palvelukohtaiset lisätiedot ja erityisehdot .....</b>	<b>8</b>
9.1 Palvelun peruuntuminen .....	8

## 1. Koululaisten silmälääkäritutkimuksen palveluseteli

Koululaisten silmälääkäritutkimuksen ostopalvelulla tarkoitetaan silmälääkärin suorittamaa tutkimusta ja hoitoa. Koululaisten silmälääkäritutkimuksen hoidon järjestämisestä huolehtii hyvinvointialue. Palvelut tulee järjestää sisällöltään ja laajuudeltaan sellaisiksi kuin koululaisten silmälääkäritutkimuksen hoito Keski-Suomen hyvinvointialueella edellyttää.

## 2. Palvelun kuvaus ja myöntämiskriteerit

Terveydenhuoltolain 16 § määrittelee, että kouluterveydenhuoltoon kuuluu mm. oppilaan terveydentilan toteamista varten tarpeelliset erikoistutkimukset. Mikäli koululaisella on ongelmia näön kanssa, kouluterveydenhuollosta ohjataan koululainen asianomaisen silmätautien erikoislääkärin tutkimukseen. Terveyden ja hyvinvoinnin laitoksella on laadittu ohjeistus kouluterveydenhuoltoa varten näön tutkimisesta.

Oppilas lähetetään silmälääkärille, jos seulontarajat rikkoutuvat tai oppilaalla on näköön tai silmiin liittyviä oireita. Terveydentilan selvittämiseen liittyvät silmälääkärin tutkimukset sisältyvät kouluterveydenhuoltoon. Tämä pitää sisällään myös taittovikojen diagnosoinnin ja ammatinvalinnan kannalta tarpeellisen värinäön tarkemman selvittelyn. Nämä silmälääkärin määräämät tarpeelliset tutkimukset ovat silloin oppilaalle maksuttomia.

Maksuttomien silmälääkäritutkimusten määrää ei kouluterveydenhuollossa ole lainsäädännössä rajoitettu, vaan niitä on järjestettävä oppilaan tarpeen mukaisesti. Käyntiä varten voi saada uuden palvelusetelin, jos kyseessä on jokin uusi silmiin tai näkemiseen liittyvä vaiva tai kouluterveydenhoitajan arvion mukaan edellisestä tutkimuksesta on niin paljon aikaa, että tutkimustulos ei vastaa tämän hetken tilannetta. Todetun taudin tai vian hoito, kuten silmälasit ja seurantakäynnit, ei sisälly kouluterveydenhuoltoon.

Palveluseteli myönnetään Keski-Suomen hyvinvointialueella koulua käyville oppilaille, jos silmätautien ostopalvelun myöntämisperusteet täyttyvät ja palvelusetelin käyttäminen soveltuu asiakkaalle.

## 2.1 Myönnettävät palvelusetelituotteet

Koululaisten silmälääkäritutkimus.

## 2.2 Palvelutarpeen arviointi

Päätös palvelusetelin myöntämisestä tehdään Keski-Suomen hyvinvointialueella työsuhteessa olevan koulu- tai opiskeluterveydenhoitajan toimesta. Päätökset perustuvat aina yksikölliseen tarveharkintaan.

## 3. Palvelun järjestäminen

Oppilaan on päästävä silmälääkärintutkimukseen kahden kuukauden kuluessa siitä, kun oppilaan huoltaja ottaa yhteyttä silmälääkäriin aikaa varatakseen. Palvelusetelin voimassaolo määritetään palvelusetelissä ja palveluseteli myönnetään korkeintaan neljäksi kuukaudeksi. Erityisin perustein palvelusetelin voimassaoloaika voi olla pidempi. Palveluseteliä ei myönnetä jälkikäteen jo ostetuista tai saaduista palveluista.

## 4. Palvelun sisältövaatimukset

Palvelu sisältää silmätautien erikoislääkärin tutkimuksen silmäsairauden tai sen epäilyn selvittämiseksi sekä tarpeellisen lääke- tai muun annettavan hoidon määräämisen ja mahdollisen lähetteen jatkohoitoon. Lisäksi palveluun kuuluvat asiakkaan tarvitsemien todistusten (esimerkiksi sairaslomatodistus, todistus erityiskorvattavista lääkkeistä, värinäkölausunto yms.) kirjoittaminen. Hoitopalautte kuuluu osana palveluun.

Palvelusetelillä ostettuun käyntiin sisältyy kaikkien vastaanotolla määrättyjen ja otettujen tutkimusten tulkinta.

Palveluun kuuluvan silmätautien erikoislääkärin tutkimukseen sisältyvät pääsääntöisesti molempien silmien:

- näöntarkkuuden tutkiminen
- silmän taittovirheen määrittäminen, mikäli näöntarkkuus ei ole normaali tai taittovirhettä epäillään asiakkaan oireen tai palveluun hakeutumisen syyksi.

Lapsilla näissä tapauksissa edellytetään taittovoimakkuuden määrittämistä sykloplegiassa

- silmäluomien, sidekalvon, sarveiskalvon, etukammion ja mykiön biomikroskooppitutkimus
- silmänpaineen mittaaminen tarvittaessa
- silmänpohjan biomikroskooppitutkimus laajennetun mustuaisen läpi
- silmäsairauden diagnosointi
- hoidoksi annettavien lääkemääräysten kirjoittaminen
- asiakkaan lähettäminen tarpeellisiin jatkotutkimuksiin ja hoitoon julkiselle sektorille tai muuhun asiakkaan omasta toiveesta valitsemaan terveydenhuollon yksikköön
- tarvittavien sairausloma- ja muiden todistusten kirjoittaminen
- suullisen ja kirjallisen hoitopalautteen antaminen asiakkaalle tai hänen edustajalleen.

Kun on kyse koululaisen näöntarkastuksesta, seuraavat kohdat painottuvat:

- optikon ja silmälääkärin tutkimuksessa on huomioitava ja arvioitava näön ja hahmottamisen osuus oppilaan mahdollisten oppimisvaikeuksien selvittämisessä
- värinäkö tutkimuksena on käytettävä Ishihara tai Farnsworth Panel 15-testiä, kun sillä on vaikutusta ammatinvalintaan. Värinäkö tutkimuspalautteessa on mainittava selkeästi värinäön heikkouden taso käytettäessä Farnsworth Panel 15-testiä.

Palvelun tarjoajan tulee lisäksi suorittaa tarvittaessa laajuudessa ne silmälääkärin tutkimukset, joita asiakkaan silmäsairauden diagnostisoimiseksi tarvitaan. Näihin sisältyvät mm. silmänliikkeiden, sormiperimetrian, karsastuksen, mustuaisten valorefleksien, väriaistin sekä kammiokulman ja verkkokalvon reunaosien tutkimukset.

Palveluna tarjottavan tutkimuksen osan (esim. näöntarkkuuden mittaaminen, silmän taittovoiman määrittäminen, silmänpaineen mittaaminen tarvittaessa, silmän kuvantamistutkimukset, kuten näkökenttä- ja silmänpohjan valokerroskuvaus sekä muutosten kuvaaminen) voi tehdä palvelusta vastaavan silmälääkärin valtuuttama terveydenhuollon ammattihenkilö (optikko). Varsinainen silmätutkimus ja hoidon suunnittelu kuuluu silmätautien erikoislääkärin, jolla on diagnoosin asetus-oikeus, tehtäväksi.

Silmälasien hankkiminen ei kuulu hyvinvointialueen järjestämisvelvollisuuteen. Poikkeuksenmuodostavat alle kahdeksan (8) -vuotiaat silmälaseja tarvitsevat lapset, joille lääkinällisenä kuntoutuksena on apuvälineen hankkimista varten määriteltävä silmälasit.

## **5. Palveluntuottajan henkilöstön pätevyysvaatimukset ja osaaminen**

Henkilökunnan ja sijaisten tulee täyttää terveydenhuollon henkilöstölle asetetut lakisääteiset vaatimukset. Palvelua toteuttavalta henkilöstöltä edellytetään terveydenhuollon ammattihenkilöistä annetun lain (559/1994) mukaista oikeutta harjoittaa ko. ammattia. Henkilöstöluettelo tulee täydentää jatkuvasti niin, että se on aina ajantasainen. Rekisteröintinumero löytyy Valviran ylläpitämästä terveydenhuollon ammattihenkilöiden tietopalvelusta (<https://julkiterhikki.valvira.fi>).

Palveluntuottaja vastaa siitä, että palvelua toteuttava henkilöstö täyttää laissa säädetyt kelpoisuusehdot ja suorittaa vain sellaisia työtehtäviä, joihin heillä on säännösten tai valtakunnallisten ohjeiden mukainen oikeus. Palkatessaan terveydenhuollon ammattihenkilöstöä, palveluntuottaja sitoutuu tarkistamaan henkilön tiedot Valviran ylläpitämästä rekisteristä. Henkilöstöllä on riittävä suomen kielen taito. Palveluntuottaja huolehtii henkilöstönsä ammattitaidon ylläpidosta ja täydennyskoulutuksesta.

Silmälääkäri on optisten vikojen, näönkäytön, silmien terveyden ja sairauksien asiantuntija. Oppilaan saadessa terveydenhoitajalta lähetteen ja palvelusetelin silmälääkärikäyntiä varten, pitää palveluseteliohjeen mukaan silmälääkärin tutkia oppilas. Optikko on terveen silmän optisten vikojen, näönkäytön ja silmälasien määrittämisen asiantuntija. Optikko voi tehdä oppilaalle alkukartoituksen ennen silmälääkärin tutkimuksia, mutta tällöin optikkoliike laskuttaa vain silmälääkärikäynnistä.

Silmälääkärin ja optikon kokemus ja osaaminen lasten ja nuorten kanssa toimimisesta on edellytys palveluntuottajaksi hyväksymiselle.

Palveluntuottaja vastaa siitä, että palvelusta vastaava henkilö säilyy samana asiakkaan palvelujakson ajan, ellei asiasta erikseen asiakkaan kanssa muuta sovita. Henkilön voi korvata saman pätevyyden omaava kollega loma-aikoina,

sairastuessa ja koulutuksessa ollessa. Lisäksi palveluntuottaja sitoutuu kuvaamaan Keski-Suomen hyvinvointialueelle, miten sen henkilöstö ylläpitää ammattitaitoaan.

## **6. Palvelusetelin arvot ja matkakorvausten määräytyminen**

### **6.1. Palvelusetelin arvo**

Palveluseteli on tasasuuruinen eli palveluseteli on kaikille asiakkaille samansuuruinen. Asiakkaan tulot eivät vaikuta tasasuuruisen palvelusetelin arvoon.

Koululaisten silmälääkärin tutkimus: 118,80 euroa.

Ilmoitettu hinta on kokonaishinta, joka sisältää kaikki palvelun tuottamisesta aiheutuvat kulut. Asiakas ei maksa tutkimuksesta erillistä asiakas- tai muuta maksua.

### **6.2. Matkakorvausten määräytyminen**

Matkakustannuksista voi saada korvausta siten kuin sairausvakuutuslaissa säädetään.

## **7. Keskeytyssäännöt**

Palveluntuottaja on velvollinen ilmoittamaan Keski-Suomen hyvinvointialueelle, mikäli palvelun tuottamiseen ilmaantuu pidempiaikainen keskeytys tai este sekä mikäli yhteystiedoissa tai palvelua tuottavassa henkilökunnassa tapahtuu muutoksia.

## **8. Palse.fi-portaalin käyttäminen**

### **8.1 Tapahtumien kirjaaminen Palse.fi -portaaliin**

Palveluntuottaja kirjaa hoitopalautteen Palse.fi-portaaliin 5 päivän sisällä palvelun toteutumisesta. Palvelutapahtuma muodostuu automaattisesti lähetetyn hoitopalautteen perusteella.

## 8.2. Laskutusaineiston muodostaminen Palse.fi-portaalissa

Palveluntuottaja lähettää hoitopalautteen toteutuneesta hoidosta Palse.fi-portaalin kautta. Hoitopalautteen lähettäminen on edellytys palvelusetelin maksamiselle.

Palveluntuottajan laskuttaessa palvelusetelin myöntävää organisaatiota, tuottaja hakee laskutettavaan aineistoon laskuviitteen Palse.fi -portaalista. Laskuviitteen mainitseminen laskussa on ehdottoman tärkeää, jotta laskun käsittely voi tapahtua automaattisesti. Laskussa ei tarvitse eritellä palvelutapahtumia, vaan ne siirtyvät tilaajalle automaattisesti. Tuottaja kirjaa omaan laskutusjärjestelmäänsä tekemäänsä laskuun vain portaalista saamansa palvelukohtainen laskuviitteen ja kokonaissumman.

## 8.3 Palvelupalaute ja toteuttamissuunnitelma

Palveluntuottaja lähettää hoitopalautteen käynnistä Palse.fi -portaalin kautta 5 päivän sisällä palvelun toteutumisesta. Palautteeseen kirjataan selkeästi myös normaalit löydökset. Palautteen tulee sisältää seuraavat seikat: tulosyy, esitiedot, nykytilan kuvaus, tehdyt toimenpiteet, hoitosuunnitelma sisältäen määrätyt lääkitykset ja työdiagnoosi. Suositus on, että tekstissä ei käytetä lyhenteitä. Jos käynti aiheuttaa lähetteen erikoissairaanhoidon, lähetekriteereissä on noudatettava hyvinvointialueen yleistä ohjeistusta lähetekriteereistä. Lisäksi tai tarvittaessa on tarkistettava, löytyykö vastaava erikoislääkäritasoinen palvelu Keski-Suomen hyvinvointialueen omasta palveluvalikoimasta.

## 8.4 Muut palvelukohtaiset huomiot ja ohjeet Palse.fi-portaalin osalta

Palvelusetelien kohdalla lisätiedot kirjoitetaan erilliselle dokumentille, joka näkyy palveluntuottajalle portaalissa setelin aktivoinnin jälkeen.

## 9. Palvelukohtaiset lisätiedot ja erityisehdot

### 9.1 Palvelun peruuntuminen

Mikäli palveluun varataan tapaamisaika, on palveluntuottajan informoitava palveluseteliä käyttävää asiakasta siitä, että asiakkaan on itse maksettava käyttämättä jääneestä hoitoajasta perittävä maksu, mikäli tämä jättää



ajanvarauksen peruutuksen tekemättä tai peruu ajan liian myöhään. Ilman perusteltua syytä käyttämättä jääneen ajan palveluntuottaja veloittaa potilaalta eikä siihen voi käyttää palveluseteliä. Perustelluksi syyksi voidaan katsoa esim. äkillinen sairastuminen, jolloin peruuntuneen ajan voi yhden kerran veloittaa palvelusetelillä.