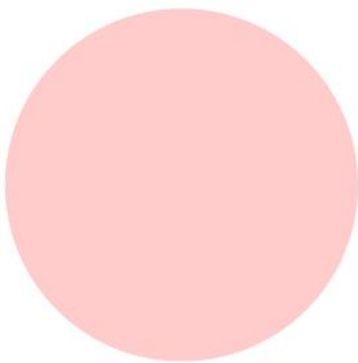


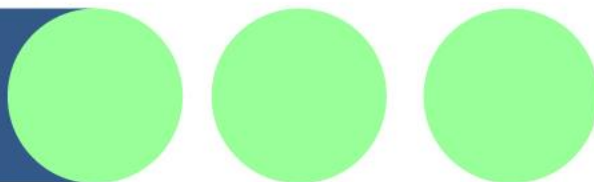
**KESKI-  
SUOMEN  
HYVINVOINTI-  
ALUE** 2023



# **Kirurgian ostopalveluiden palveluseleiden sääntökirja**

**Keski-Suomen hyvinvointialue**

**24.1.2023**



## Sisältö

<b>1. Kirurgian ostopalvelun palveluseteli</b> .....	<b>3</b>
<b>2. Palvelun kuvaus ja myöntämiskriteerit</b> .....	<b>3</b>
2.1 Myönnettävät palvelusetelituotteet.....	3
2.2 Palvelutarpeen arviointi .....	3
<b>3. Palvelun järjestäminen</b> .....	<b>4</b>
<b>4. Palvelun sisältövaatimukset</b> .....	<b>4</b>
4.1 Miehen sterilisaatioleikkaus (vasektomia) .....	4
4.2 Nivustyräleikkaus.....	5
4.3 Ympärileikkaus (circumcisio) .....	6
<b>5. Palveluntuottajan henkilöstön pätevyysvaatimukset ja osaaminen</b> .....	<b>6</b>
<b>6. Palvelusetelin arvot ja matkakorvausten määräytyminen</b> .....	<b>7</b>
6.1. Palvelusetelin arvo .....	7
6.1.1 Vasektomia.....	7
6.1.2 Nivustyräleikkaus.....	7
6.1.3 Ympärileikkaus lääketieteellisestä syystä .....	8
6.2. Matkakorvausten määräytyminen .....	8
<b>7. Keskeytyssäännöt</b> .....	<b>8</b>
<b>8. Palse.fi-portaalin käyttäminen</b> .....	<b>8</b>
8.1 Tapahtumien kirjaaminen Palse.fi-portaaliin .....	8
8.2 Laskutusaineiston muodostaminen Palse.fi-portaalissa .....	8
8.3 Palvelupalaute ja toteuttamissuunnitelma .....	9
8.4 Muut palvelukohtaiset huomiot ja ohjeet Palse.fi-portaalin osalta .....	9
<b>9. Palvelukohtaiset lisätiedot ja erityisehdot</b> .....	<b>9</b>
9.1 Palvelun peruuntuminen .....	9
9.2 Muuta huomioitavaa .....	9

## 1. Kirurgian ostopalvelun palveluseteli

**Kirurgian ostopalvelulla** tarkoitetaan kirurgian erikoislääkärin suorittamaa tutkimusta ja hoitoa sekä diagnostiikkaan mahdollisesti tarvittavia muita tutkimuksia. Kirurgian hoidon järjestämisestä huolehtii hyvinvointialue. Palvelut tulee järjestää sisällöltään ja laajuudeltaan sellaisiksi kuin kirurgian hoidon tarve Keski-Suomen hyvinvointialueella edellyttää.

## 2. Palvelun kuvaus ja myöntämiskriteerit

Palveluseteli kirurgian ostopalvelun hankkimiseksi voidaan luovuttaa asiakkaille, joiden sairaus tai sen epäily vaatii kirurgian erikoislääkärin tutkimusta.

Palveluita tuotetaan Keski-Suomen hyvinvointialueen alueella asuville asukkaille. Palvelulla tuetaan Keski-Suomen sairaala Novan/Keski-Suomen hyvinvointialueen omaa kirurgian hoidon tarjontaa.

Palveluseteli myönnetään, jos kirurgian ostopalvelun myöntämisperusteet täyttyvät ja palvelusetelin käyttäminen soveltuu asiakkaalle.

Päätös palvelusetelin myöntämisestä tehdään Keski-Suomen hyvinvointialueen työ- tai virkasuhteessa/Sairaala Novan olevan lääkärin toimesta. Päätökset perustuvat aina yksilölliseen tarveharkintaan.

### 2.1 Myönnettävät palvelusetelituotteet

Miehen sterilisaatioleikkaus (vasektomia), nivustyrä, ympärileikkaus (circumcisio).

### 2.2 Palvelutarpeen arviointi

Palveluseteli kirurgian ostopalvelun hankkimiseksi voidaan luovuttaa asiakkaille, joiden sairaus tai sen epäily vaatii kirurgian erikoislääkärin tutkimusta.

### 3. Palvelun järjestäminen

Palvelusetelin voimassaolo määritetään palvelusetelissä ja palveluseteli myönnetään 3 kuukaudeksi. Erityisin perustein palvelusetelin voimassaoloaika voi olla pidempi kuin 3 kuukautta. Palveluseteliä ei myönnetä jälkikäteen jo ostetuista tai saaduista palveluista.

Palveluntuottaja aloittaa uuden asiakkaan tutkimuksen ja tarvittavan hoidon kuukauden sisällä palvelun tilaamisesta. Palveluntuottaja sitoutuu siihen, että palveluseteli käytetään vain siihen tarkoitukseen, joka myöntämispäätöksessä on määritelty.

### 4. Palvelun sisältövaatimukset

#### 4.1 Miehen sterilisaatioleikkaus (vasektomia)

Palveluun kuuluvaan **miehen sterilisaatioleikkaukseen (vasektomia)** sisältyvät:

- sterilisaation indikaation ehtojen täyttymisen selvittäminen
- ST1- ja ST2-lomakkaiden laadinta.
- paikallispuudutuksessa suoritettavan molempien siemenjohtimien katkaisemisen
- hoidoksi annettavien lääkemääräysten kirjoittaminen
- asiakkaan lähettäminen tarpeellisiin jatkotutkimuksiin ja hoitoon julkiselle sektorille tai muuhun asiakkaan omasta toiveesta valitsemaan terveydenhuollon yksikköön
- tarvittavien sairausloma- ja muiden todistusten kirjoittaminen
- suullisen ja kirjallisen hoitopalautteen antaminen asiakkaalle tai hänen edustajalleen.

Palvelu sisältää miehen sterilisaatioleikkauksen suorittamisen. Hoitopalaute kuuluu olennaisena osana palveluun. Lisäksi palveluun kuuluvat asiakkaan tarvitsemien todistusten (esimerkiksi sairauslomatodistus, todistus erityiskorvattavista lääkkeistä, yms.) kirjoittaminen.

Miehen sterilisaatioleikkauksen jälkikontrollina suoritettava siemennesteanalyysi (2 - 3 kk toimenpiteen jälkeen) suoritetaan toimenpiteen jälkeen yksityisessä laboratorioissa, tämän tutkimuksen hinnan potilas maksaa itse erikseen.

Palveluseteli ei kata mahdollisia muita tarvittavia kontroleja, kuten leikkaushaavan infektiin tai muuhun komplikaatioon liittyvää kontrollia. Nämä potilaat ohjataan tilanteen mukaan joko oman kunnan avoterveydenhuollon päivystykseen tai tarvittaessa Sairaala Novan päivystykseen.

#### 4.2 Nivustyräleikkaus

Palveluun kuuluvaan **nivustyräleikkaukseen** sisältyvät:

- paikallispuudutuksessa suoritettava avoin nivustyräleikkaus verkkoa hyväksi käyttäen.
- hoidoksi annettavien lääkemääräysten kirjoittaminen
- asiakkaan lähettäminen tarpeellisiin jatkotutkimuksiin ja hoitoon julkiselle sektorille tai muuhun asiakkaan omasta toiveesta valitsemaan terveydenhuollon yksikköön
- tarvittavien sairausloma- ja muiden todistusten kirjoittaminen
- suullisen ja kirjallisen hoitopalautteen antaminen asiakkaalle tai hänen edustajalleen.

Palvelu sisältää avoimen Lichtenstein nivustyräleikkauksen paikallispuudutuksessa verkolla. Hoitopalaute kuuluu olennaisena osana palveluun. Lisäksi palveluun kuuluvat asiakkaan tarvitsemien todistusten (esimerkiksi sairauslomatodistus, todistus erityiskorvattavista lääkkeistä, yms.) kirjoittaminen.

Palveluseteli ei kata mahdollisia muita tarvittavia kontroleja, kuten leikkaushaavan infektiin tai muuhun komplikaatioon liittyvää kontrollia. Nämä potilaat ohjataan tilanteen mukaan joko oman kunnan avoterveydenhuollon päivystykseen tai tarvittaessa Sairaala Novan päivystykseen.

### 4.3 Ympärileikkaus (circumcisio)

Palveluun kuuluvaan **ympärileikkaukseen** (circumcisio) sisältyvät:

- paikallispuudutuksessa suoritettava ympärileikkaus (circumcisio).
- hoidoksi annettavien lääkemääräysten kirjoittaminen
- asiakkaan lähettäminen tarpeellisiin jatkotutkimuksiin ja hoitoon julkiselle sektorille tai muuhun asiakkaan omasta toiveesta valitsemaan terveydenhuollon yksikköön
- tarvittavien sairausloma- ja muiden todistusten kirjoittaminen
- suullisen ja kirjallisen hoitopalautteen antaminen asiakkaalle tai hänen edustajalleen.

Palvelu sisältää lääketieteellisestä syystä tehtävän ympärileikkauksen (circumcisio) paikallispuudutuksessa. Hoitopalaute kuuluu olennaisena osana palveluun. Lisäksi palveluun kuuluvat asiakkaan tarvitsemien todistusten (esimerkiksi sairauslomatodistus, todistus erityiskorvattavista lääkkeistä, yms.) kirjoittaminen. Käynnit tulee suorittaa palvelusetelin voimassaolon aikana.

Palveluseteli ei kata mahdollisia muita tarvittavia kontroleja, kuten leikkaushaavan infektiin tai muuhun komplikaatioon liittyvää kontrollia. Nämä potilaat ohjataan tilanteen mukaan joko oman kunnan avoterveydenhuollon päivystykseen tai tarvittaessa Sairaala Novan päivystykseen.

## 5. Palveluntuottajan henkilöstön pätevyysvaatimukset ja osaaminen

Henkilökunnan ja sijaisten tulee täyttää terveydenhuollon henkilöstölle asetetut lakisääteiset vaatimukset. Palvelua toteuttavalta henkilöstöltä edellytetään terveydenhuollon ammattihenkilöistä annetun lain (559/1994) mukaista oikeutta harjoittaa ko. ammattia. Henkilöstöluettelo tulee täydentää jatkuvasti niin, että se on aina ajantasainen. Terveydenhuollon ammattihenkilöiden rekisteröintinumero

löytyy Valviran ylläpitämästä terveydenhuollon ammattihenkilöiden tietopalvelusta (<https://julkiterhikki.valvira.fi>).

Palveluntuottaja vastaa siitä, että palvelua toteuttava henkilöstö täyttää laissa säädetyt kelpoisuusehdot ja suorittaa vain sellaisia työtehtäviä, joihin heillä on säännösten tai valtakunnallisten ohjeiden mukainen oikeus. Palkatessaan terveydenhuollon ammattihenkilöstöä, palveluntuottaja sitoutuu tarkistamaan henkilön tiedot Valviran ylläpitämästä rekisteristä. Palveluntuottaja huolehtii henkilöstönsä ammattitaidon ylläpidosta ja täydennyskoulutuksesta.

Palveluntuottaja vastaa siitä, että palvelusta vastaava henkilö säilyy samana asiakkaan palvelujakson ajan, ellei asiasta erikseen asiakkaan kanssa muuta sovita. Henkilön voi korvata saman pätevyyden omaava kollega loma-aikoina, sairastuessa ja koulutuksessa ollessa. Lisäksi palveluntuottaja sitoutuu kuvaamaan Keski-Suomen hyvinvointialueelle, miten sen henkilöstö ylläpitää ammattitaitoaan.

## **6. Palvelusetelin arvot ja matkakorvausten määräytyminen**

### **6.1. Palvelusetelin arvo**

Palveluseteli on tasasuuruinen eli palveluseteli on kaikille asiakkaille samansuuruinen. Asiakkaan tulot eivät vaikuta tasasuuruisen palvelusetelin arvoon.

#### **6.1.1 Vasektomia**

Palvelusetelin arvo on 315,00 euroa.

Ilmoitettu hinta ei ole kokonaishinta, vaan sen lisäksi potilaalta voidaan omavastuuosuutena laskuttaa sairaala Novan päiväkirurgista maksua vastaava maksu. Potilaan omavastuuosuus saa olla korkeintaan 136,90 euroa. Palautteen kirjoittaminen sisältyy palvelusetelin hintaan.

#### **6.1.2 Nivustyräleikkaus**

Palvelusetelin arvo on 1519,00 euroa.

Ilmoitettu hinta ei ole kokonaishinta, vaan sen lisäksi potilaalta voidaan omavastuuosuutena laskuttaa sairaala Novan päiväkirurgista maksua vastaava maksu. Potilaan omavastuuosuus saa olla korkeintaan 136,90 euroa. Palautteen kirjoittaminen sisältyy palvelusetelin hintaan.

### **6.1.3 Ympärileikkaus lääketieteellisestä syystä**

Palvelusetelin arvo on 786,00 euroa

Ilmoitettu hinta ei ole kokonaishinta, vaan sen lisäksi potilaalta voidaan omavastuuosuutena laskuttaa sairaala Novan päiväkirurgista maksua vastaava maksu. Potilaan omavastuuosuus saa olla korkeintaan 136,90 euroa. Palautteen kirjoittaminen sisältyy palvelusetelin hintaan.

## **6.2. Matkakorvausten määräytyminen**

Matkakustannuksista voi kuitenkin saada korvausta siten kuin sairausvakuutuslaissa säädetään.

## **7. Keskeytyssäännöt**

Palveluntuottaja on velvollinen ilmoittamaan Keski-Suomen hyvinvointialueelle, mikäli palvelun tuottamiseen ilmaantuu pidempiaikainen keskeytys tai este sekä mikäli yhteystiedoissa tai palvelua tuottavassa henkilökunnassa tapahtuu muutoksia.

## **8. Palse.fi-portaalin käyttäminen**

### **8.1 Tapahtumien kirjaaminen Palse.fi-portaaliin**

Palveluntuottaja kirjaa hoitopalautteen Palse.fi-portaaliin, joka muodostaa samanaikaisesti palvelutapahtuman, 5 päivän sisällä palvelun toteutumisesta.

### **8.2 Laskutusaineiston muodostaminen Palse.fi-portaalissa**

Palveluntuottajan laskuttaessa palvelusetelin myöntävää organisaatiota, tuottaja hakee laskutettavaan aineistoon laskuviitteen Palse.fi-portaalista. Laskuviitteen



mainitseminen laskussa on ehdottoman tärkeää, jotta laskun käsittely voi tapahtua automaattisesti. Laskussa ei tarvitse eritellä palvelutapahtumia, vaan ne siirtyvät tilaajalle automaattisesti. Tuottaja kirjaa omaan laskutusjärjestelmäänsä tekemäänsä laskuun vain portaalista saamansa palvelukohtainen laskuviitteen ja kokonaissumman.

### **8.3 Palvelupalaute ja toteuttamissuunnitelma**

Palveluntuottaja lähettää hoitopalautteen toteutuneesta palvelusta Palse.fi – portaalin kautta.

Palautteeseen kirjataan selkeästi myös normaalit löydökset. Potilaasta, jotka tarvitsevat jatkoseurantaa, toimenpiteitä tai tutkimuksia tehdään aina erillinen lähete Keski-Suomen hyvinvointialueen Sairaala Novan kirurgian yksikköön. Hoitopalautelomake lähetetään 5 päivän sisällä palvelun toteutumisesta.

### **8.4 Muut palvelukohtaiset huomiot ja ohjeet Palse.fi-portaalin osalta**

Lähete- ja mahdolliset lisätiedot kirjoitetaan erilliselle dokumentille, joka näkyy palveluntuottajalle portaalissa setelin aktivoinnin jälkeen.

## **9. Palvelukohtaiset lisätiedot ja erityisehdot**

### **9.1 Palvelun peruuntuminen**

Mikäli palveluun varataan tapaamisaika, on palveluntuottajan informoitava palveluseteliä käyttävää asiakasta siitä, että asiakkaan on itse maksettava käyttämättä jääneestä hoitoajasta perittävä maksu, mikäli tämä jättää ajanvarauksen peruutuksen tekemättä tai peruu ajan liian myöhään.

Palveluntuottajan tulee informoida asiakasta ajankohdasta, jolloin varatun ajan voi vielä peruuttaa ilman sakkomaksua.

### **9.2 Muuta huomioitavaa**

Palveluntuottaja voi tarkistaa hintojaan korkeintaan kaksi kertaa kalenterivuodessa. Keski-Suomen hyvinvointialue ilmoittaa palveluntuottajille

ajankohdan, jolloin hinnan muutokset ovat mahdollista tehdä Palse.fi -portaaliin. Hinnan muutokset tulevat voimaan Keski-Suomen hyvinvointialueen ilmoittamana ajankohtana. Hinnanmuutokset tulee kirjata Keski-Suomen hyvinvointialueen ilmoittamana ajankohtana, muuna aikana niitä ei voi tehdä. Muulla tavoin tehdyt hinnan muutokset ovat mitättömiä.