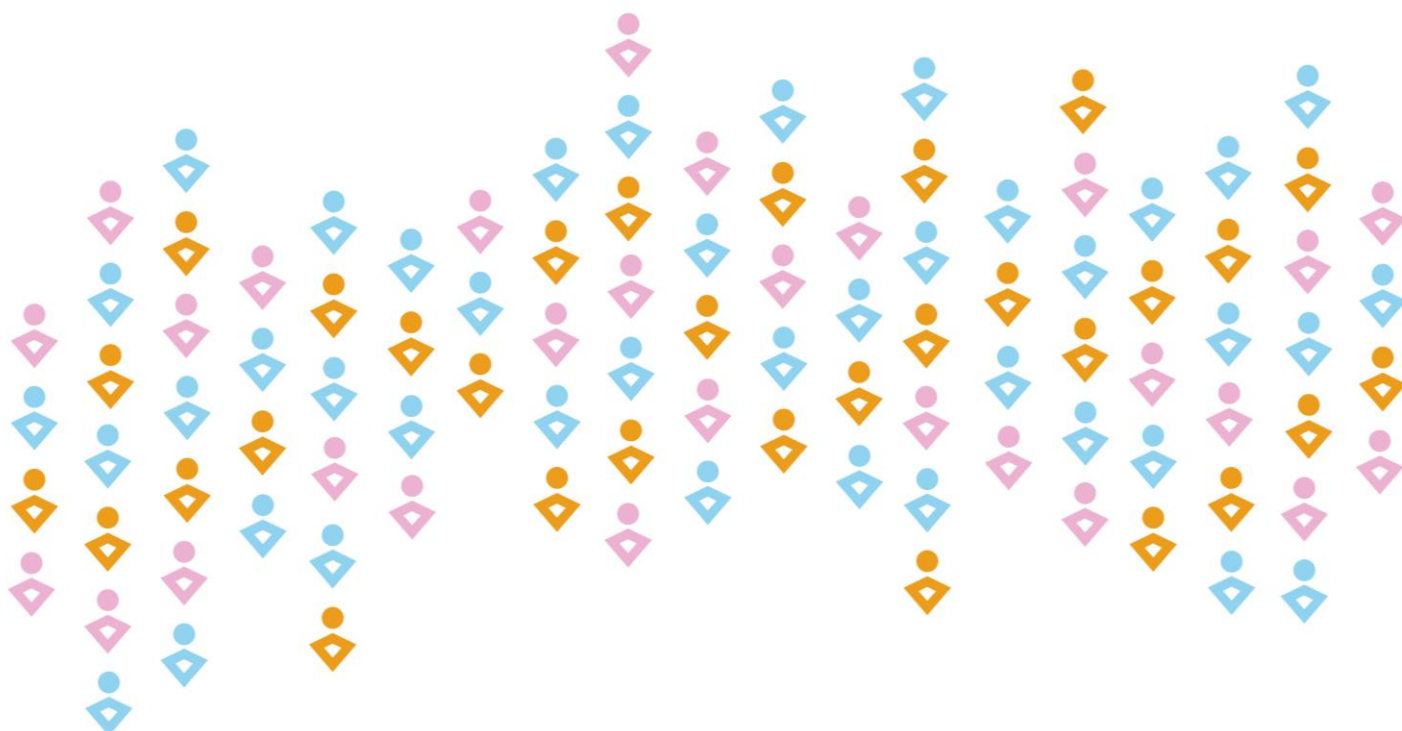




**ETELÄ-
KARJALAN**
hyvinvointialue



Kotiutuksen palveluseteli

Sääntökirjan palvelukohtainen osa

Hyväksytty:

Etelä- Karjalan hyvinvointialueen aluehallitus 05.12.2023, § 276

Sisällys

Kotiutuksen palveluseteli	0
Sääntökirjan palvelukohtainen osa	0
Kotiutuksen palveluseteli -sääntökirjan palvelukohtainen osa.....	2
1 Kotiutuksen palveluseteli	2
2 Palvelusetelijärjestelmän piirin kuuluvat asiakkaat.....	2
3 Kotiutuksen palveluseteli ja palvelusetelin voimassaolo	3
3.1 Palvelusetelijärjestelmä	3
3.2 Palvelusetelisaldon voimassaolo	3
4 Sopimus	3
5 Palveluntuottajan palvelukohtaiset oikeudet ja velvoitteet	4
5.1 Yhteydenotto ja palvelusetelillä tuotettavan palvelun ajankohta	4
5.2 Palvelun peruuntuminen.....	4
5.3 Laitteet ja hoitotarvikkeet	5
5.4 Henkilökunnan pätevyysvaatimukset.....	5
5.5 Lääkehoitopalvelujen tuottaminen	6
5.6 Palvelun sisältövaatimukset	7
5.7 Hoitopalaute	8
5.8 Alihankinta	8
5.9 Asiakkaan ostamat lisäpalvelut.....	8
6 Kotiutuksen palvelusetelin arvo, hinnoittelu.....	9
6.1 Palvelusetelin arvo ja omavastuu.....	9
6.2 Hintakatto.....	9
7 Laskutus.....	9

Kotiutuksen palveluseteli -sääntökirjan palvelukohtainen osa

Tutustu palvelusetelien sääntökirjojen yleiseen osaan, joka koskee kaikkia palvelusetelitä. Tässä sääntökirjan palvelukohtaisessa osassa kuvataan kotiutuksen palveluseteliin liittyvät ohjeet ja säännöt.

1 Kotiutuksen palveluseteli

Kotiutuksen palveluseteli on tarkoitettu sairaalasta kotiutuvan asiakkaan yksilöllisesti suunniteltujen palvelujen järjestämistä varten viiveettömästi ja joustavasti. Mikäli asiakas tarvitsee omahoidon lisäksi ulkopuolista apua, niin kotiutushoitaja arvioi asiakkaan hoidon-, palvelun- tai kuntoutustarpeen perustuen toimintakykyyn ja hoitosuunnitelmaan. Tavoitteena on asiakkaan turvallinen kotiutuminen tarpeenmukaisten palveluiden ja tukitoimien avulla. Palvelusetelin myöntää kotiutushoitaja, joka toimii erikoissairaanhoidon ja perusterveydenhuollon moniammatillisissa verkostoissa.

2 Palvelusetelijärjestelmän piirin kuuluvat asiakkaat

Palveluseteli voidaan myöntää sairaalasta kotiutuessa hoidon- ja palvelutarpeen arvioinnin perusteella yli 18-vuotiaalle asiakkaalle, joka tarvitsee lyhytkestoista hoitoa, hoivaa tai kuntoutumisen tukea. Kotiutuksen palvelusetelin myöntämisen perusteena on kotiutumisprosessin joustava eteneminen. Palveluseteli voidaan myöntää palvelutarpeen arvioinnin perusteella myös asiakkaalle, joka on jo kotiutunut. Mikäli asiakas ei halua ottaa palveluseteliä vastaan, järjestetään asiakkaan tarvitsemat palvelut toisella tavalla.

3 Kotiutuksen palveluseteli ja palvelusetelin voimassaolo

3.1 Palvelusetelijärjestelmä

Palveluseteleitä hallinnoidaan Effector/-Palse.fi-järjestelmässä. Palveluntuottajien hyväksyntä ja palvelusetelien myöntäminen sekä toteuman seuranta tehdään järjestelmän kautta.

Palveluntuottaja rekisteröityy [Palse.fi](https://palse.fi)-portaaliin. Rekisteröidyttyään palveluntuottaja hakeutuu portaalin kautta kotiutuksen palveluntuottajaksi. Yksityiskohtaiset ohjeet rekisteröitymiseen, hakeutumiseen ja käyttöön ovat portaalissa. Tarvittaessa ohjausta saa hyvinvointialueen valvonta-asiantuntijalta.

Palveluntuottajan hyväksymisestä tai hylkäämisestä tehdään viranhaltijapäätös.

Palse.fi -portaalissa palveluntuottajat ylläpitävät yhteys-, palvelu- ja hintatietojaan sekä kirjaavat palvelutapahtumat. Palveluntuottaja on vastuussa tietojensa oikeellisuudesta ja ajantasaisuudesta.

Palvelutapahtuma täytyy kirjata viiden päivän kuluessa palvelun antamisesta, jotta asiakkaan palvelusetelisolito pysyy ajan tasalla.

Etelä-Karjalan hyvinvointialue voi pyytää tuotetusta palvelusta raporttia ja se voi olla edellytys maksun saamiselle. Palveluraportti tehdään palvelusetelin myöntäjän ohjeen mukaisesti Palse.fi- portaaliin.

Palse.fi -portaalissa asiakas voi vertailla palveluntuottajien tietoja ja hintoja. Tarvittaessa kotiutushoitaja auttaa palveluntuottajan etsimisessä.

3.2 Palvelusetelisoliton voimassaolo

Palvelusetelisolito myönnetään pääasiassa 1–14 vuorokaudeksi asiakkaan hoidon ja palveluntarpeen mukaan. Mikäli hoidon tarve jatkuu suunniteltua pidempään, tulee palveluntuottajan olla yhteydessä riittävän ajoissa kotiutushoitajaan. Tällöin hoidon ja palveluntarve arvioidaan ja suunnitellaan uudelleen. Tarvittaessa voidaan myöntää lisää palvelusetelisolitoa tai jatkaa soliton voimassaoloaikaa. Palveluntuottaja sitoutuu tarkistamaan asiakkaan solitotilanteen palveluportaalista aina jo palvelusta sovittaessa.

4 Sopimus

Asiakkaan ja palveluntuottajan väliseen suhteeseen sovelletaan kuluttajansuojalakea, joka takaa asiakkaalle kuluttajan oikeudet. Asiakkaan ja palveluntuottajan välille täytyy tehdä kirjallinen sopimus. Asiakas ja

palveluntuottaja sopivat asiakassuunnitelman mukaisen palvelun sisällöstä ja tekevät yhdessä palvelusuunnitelman ja sopimuksen.

Palvelusopimuksen osapuolet ovat palveluja tuottava yritys sekä kuluttaja-asemassa palveluseteliä käyttävä asiakas. Sopimuksessa sovitaan sopimusehdot mm. palvelun sisällöstä, kestosta, virheestä, irtisanomisesta, palvelukerran peruutuksesta, sopimuksen purkamisesta ja kotiin tuotettavassa palvelussa asiakkaan avainten hallinnasta.

Kertaluonteisesta palvelusta riittää suullinen sopimus, joka päättyy ilman irtisanomista palvelun toteuduttua. Palveluntuottaja voi käyttää omaa sopimus pohjaa.

Asiakas voi puolestaan sopia palveluntuottajan kanssa sellaisista palvelun tuottamiseen liittyvistä asioista, joilla ei poiketa Etelä-Karjalan hyvinvointialueen asettamista ehdoista tai asiakassuunnitelmasta. Tällaisia asiakkaan kanssasovittavia asioita ovat esimerkiksi palveluntuottajan kanssa sovitut palvelut, palveluajat ja palvelun peruuntumisen ehdot.

Sopimukseen sovelletaan sisällön mukaan määräytyviä kuluttaja- ja sopimusoikeudellisia säännöksiä ja oikeusperiaatteita. Asiakas saa purkaa sopimuksen ilman irtisanomisaikaa, jos sopimusrikkomus on olennainen.

5 Palveluntuottajan palvelukohtaiset oikeudet ja velvoitteet

Palveluntuottajan tulee noudattaa voimassa olevaa lainsäädäntöä.

5.1 Yhteydenotto ja palvelusetelillä tuotettavan palvelun ajankohta

Yhteydenotot palveluntuottajaan tapahtuvat puhelimitse. Palveluntuottaja päivittää Palse.fi-portaaliin palveluun pääsyn ajan. Kun palveluntuottajaa on tavoiteltu puhelimitse Etelä-Karjalan hyvinvointialueen taholta, tulee hänen ottaa yhteys takaisin mahdollisimman pian, vaikka uusia asiakkaita ei olisi mahdollista ottaa.

Palveluntuottajan tulee huolehtia siitä, että asiakkaan palvelu käynnistyy sovitussa ajassa. Asiakkaan hoitoon ei sallita katkoksia tai viivytyksiä, ellei niistä ole erikseen sovittu kotiutushoitajan kanssa.

5.2 Palvelun peruuntuminen

Palveluntuottaja vastaa palvelun toteutumisesta asiakkaan kanssa tehdyn sopimuksen mukaisesti. Mikäli palveluntuottaja joutuu peruuttamaan sovitun palvelun, hän vastaa itse sijaisen hankkimisesta. Tarvittaessa palveluntuottaja voi

olla yhteydessä kotiutushoitajaan mahdollisen hoidon uudelleen järjestämiseksi. Etelä- Karjalan hyvinvointialueella ei ole korvausvelvollisuutta esimerkiksi asiakkaan terveydentilasta johtuvasta palvelun peruuntumisesta (kotiutumisen viivästyminen). Asiakkaalla ei ole velvollisuutta käyttää myönnettyä palveluseteliä, jos hoito järjestyy muulla tavoin (laki sosiaali- ja terveydenhuollon palvelusetelistä).

5.3 Laitteet ja hoitotarvikkeet

Hoito tapahtuu asiakkaan kotona. Hoidossa käytettävissä laitteissa ja tarvikkeissa tulee olla CE merkintä eli niiden tulee täyttää EU-direktiivien turvallisuusvaatimukset. Palveluntuottajalla tulee olla toiminnan edellyttämät asianmukaiset laitteet ja hoitotarvikkeet.

Jos palveluntuottaja havaitsee hoitamiseen vaikuttavia puutteita hoivaympäristössä tai välineissä asiakkaan kotona, hänen tulee ohjata asiakasta välineiden tai tarvittavien muutostöiden hankkimisessa. Tarvittaessa palveluntuottaja voi olla yhteydessä asiasta Iso apu -palvelukeskukseen.

Asiakkaan tarvitsemat liikkumisen ja päivittäisen toiminnan kannalta tarpeelliset apuvälineet asiakas voi saada apuvälinelainaamon säännösten mukaisesti Etelä-Karjalan hyvinvointialueen apuvälinelainaamosta. Palveluntuottaja auttaa tarvittaessa apuvälineiden hankkimisessa.

Maksuttomien hoitotarvikkeiden (haavanhoitotuotteet, sidostarvikkeet, katetrinjuurien suojaustuotteet) saannin edellytyksenä on, että Etelä-Karjalan hyvinvointialueen terveydenhuollon ammattihenkilö on arvioinut hoidon tarpeen. Lisäohjeita löytyy tästä linkistä: [Hoitotarvikejakelu - Hyvinvointialue](#)

Jos asiakkaalle on myönnetty palveluseteli haavanhoitoa varten, palveluntuottaja voi hakea sopimuksen mukaan haavanhoitotarvikkeet kyseisen kotihoidon alueen toimistosta, kotisairaalasta tai terveystasemien haavahoitajalta. Haavanhoidossa käytettävät reseptilääkkeet on potilaan ostettava itse.

Ohje maksuttomien hoitotarvikkeiden myöntämisperusteista ja jakelusta:

[Apuvälineet - Hyvinvointialue](#)

5.4 Henkilökunnan pätevyysvaatimukset

Palveluntuottaja nimeää toiminnalleen vastuuhenkilön, joka vastaa siitä, että tuotettavat palvelut täyttävät niille asetetut vaatimukset. Vastuuhenkilön vaihtuessa tulee siitä aina ilmoittaa rekisterinpitäjälle (Avi tai Valvira) ja Etelä-Karjalan hyvinvointivointialueen kirjaamoon sekä kirjata muutos Palse.fi-portaaliin.

Palveluntuottaja huolehtii, että hänen palveluksessaan oleva henkilöstö täyttää samat kelpoisuusehdot kuin Etelä-Karjalan hyvinvointialueen henkilöstö vastaavissa tehtävissä. Palveluntuottaja huolehtii siitä, että tuotetut palvelut vastaavat vähintään sitä tasoa, jota edellytetään vastaavalta Etelä-Karjalan hyvinvointialueen toiminnalta.

Ammattihenkilön toimintaa ohjaa saatu koulutus. Kaikilta kotiutuksen palvelusetelipalvelua suorittavilta henkilöiltä edellytetään soveltuvaa sosiaali- tai terveysalan tutkintoa (laki sosiaalihuollon ammatillisen henkilöstön kelpoisuusvaatimuksista, asetus sosiaalihuollon ammatillisen henkilöstön kelpoisuusvaatimuksista). Terveyden- ja sairaanhoidollisia toimenpiteitä suorittavalta henkilöstöltä edellytetään soveltuvaa terveydenhuollon tutkintoa (laki terveydenhuollon ammattihenkilöstöstä, asetus terveydenhuollon ammattihenkilöistä).

Jos palveluntuottajalla on vastuuhenkilön lisäksi työsuhteessa enemmän kuin kaksi työntekijää, palvelujen vastuuhenkilöllä tulee olla sosiaali- ja/tai terveysalan korkeakoulututkinto tai vastaava tutkinto, riittävä johtamistaito sekä vähintään kolmen vuoden työkokemus vastaavista tehtävistä. Henkilökunnan osaamisen tulee olla asiakkaiden hoidon tarpeen edellyttämällä tasolla ja henkilökunta sitoutuu yhteistyöhön asiakkaan omaisten/läheisten kanssa. Palveluntuottajan on huolehdittava henkilöstönsä ammattitaidon säilymisestä ja kehittämisestä sekä riittävästä täydennyskoulutuksesta.

5.5 Lääkehoitopalvelujen tuottaminen

Lääkehoito on **terveydenhuollon toimintaa**, jota toteutetaan lääkehoidon koulutuksen saaneiden terveydenhuollon ammattihenkilöiden toimesta ja vastuulla. Yrityksellä tulee olla yksityisen terveydenhuollon toimilupa (Avi tai Valvira ja yrityksessä täytyy olla lääkehoidon kokonaisuudesta vastaava laillistettu terveydenhuollon ammattihenkilö (sairaan-, terveydenhoitaja tai kätilö).

Mikäli yritys tuottaa lääkehoidollisia palveluja (suppea, laaja ja vaativa lääkehoito) asiakkaille, työntekijöiden lääkelupien sekä yrityksen lääkehoitosuunnitelman on oltava Etelä-Karjalan hyvinvointialueen vaatimusten mukaiset ja niissä täytyy olla lääkärin allekirjoitus. Palveluntuottaja varmistaa henkilöstönsä lääkeosaamisen. Palveluntuottaja huolehtii, että henkilöstöllä on ajantasaiset, Etelä-Karjalan hyvinvointialueen kotihoidon henkilöstön tietoja vastaavat lääkehoidon toteuttamisen taidot. Palveluntuottaja sitoutuu huolehtimaan, että lääkehoitoa toteuttava henkilöstö suorittaa lääkeluvat (teoriakokeet, osaamisen näytöt ja lääkelaskut) Etelä-Karjalan hyvinvointialueen edellyttämällä tavalla.

Lääkehoitopalvelujen laajuudet määritellään seuraavasti:

Suppea lääkehoito

Yritys kuuluu sosiaalihuollon palvelujen tuottajana Valveri- rekisteriin (ilmoituksenvaraiset sosiaalipalvelut). Yritys voi tuottaa suppeaa lääkehoitoa (lääkärin määräämän valmiiksi annostellun lääkkeen antaminen, esim. tabletit, silmätipat, korvatipat, supot, voiteet, inhalaatiot)

Laaja lääkehoito

Yritys kuuluu terveydenhuollon palvelujen tuottajana Valveri- rekisteriin

(terveydenhuollon toimilupa). Yritys voi tuottaa laajaa lääkehoitoa (lääkkeen jako ja antaminen, injektiot, PKV- lääkkeet, N-lääkkeet)

Vaativa lääkehoito

Yritys kuuluu terveydenhuollon palvelujen tuottajana Valveri- rekisteriin (terveydenhuollon toimilupa). Yritys voi tuottaa vaativaa lääkehoitoa (lääkkeen jako ja antaminen, injektiot, PKV- lääkkeet, N-lääkkeet, rokottaminen, suonensisäinen lääkehoito, kipupumppu).

Lisätietoja ja ohjeita lääkehoidon toteuttamiseen: [Sote-alan palveluntuottajille-sivustolta](#)

Lääkehoitosuunnitelma

Lääkehoitosuunnitelma tulee laatia, mikäli palveluntuottaja tuottaa lääkehoidollisia palveluja. Lääkehoitosuunnitelmassa kuvataan palveluntuottajan tuottama lääkehoito. Lääkehoitosuunnitelman tulee olla Turvallinen lääkehoitopoppan ja Etelä- Karjalan hyvinvointialueen vaatimusten mukainen. Opas on luettavissa linkistä: [Turvallinen lääkehoito-opas 2021](#).

Lääkehoitosuunnitelmasta vastaava lääkäri

Lääkehoidollisia palveluja tuottavalla palveluntuottajalla tulee olla lääkehoitosuunnitelmasta vastaava lääkäri, joka tarkistaa ja hyväksyy palveluntuottajan lääkehoitosuunnitelman sekä myöntää lääkehoitoon tarvittavat lääkeluvat. Lääkehoitosuunnitelmasta vastaavalla lääkärillä tulee olla aluehallintoviraston hyväksymä rekisteröinti itsenäisestä ammatinharjoittamisesta tai vastuulääkärin palvelut voi ostaa lääkäripalveluja tuottavalta yksityiseltä yritykseltä.

- Asiakaskohtaisesta lääkehoidosta vastaa asiakkaan hoidosta vastaava lääkäri
- Lääkehoitosuunnitelmassa ja suoritetuissa lääkeluvissa tulee olla vastuulääkärin allekirjoitus.
- Lääkehoitosuunnitelman liitteenä tulee olla lääkehoidon toteuttamisesta vastaavan henkilön lääkelupa.

Vaativassa lääkehoidossa yrityksen terveydenhuollon palveluista vastaavana johtajana on oltava lääkäri.

5.6 Palvelun sisältövaatimukset

Neuvoteltuaan asiakkaan kanssa kotiutushoitaja ottaa yhteyttä palveluntuottajaan ja sopii hoidon ja kotikäynnin ajankohdan. Palvelun sisältö toteutetaan palveluntarpeen arvion ja hoitosuunnitelman mukaisesti.

Palveluntuottaja huolehtii kokonaisvaltaisesti asiakkaan kotiutuksen onnistumisesta. Tavoitteena on asiakkaan omien voimavarojen ja toimintakyvyn tukeminen ja ylläpitäminen. Asiakas saa ohjausta ja apua palvelusetelin käytössä.

Tarkemmat hoito-ohjeet antaa kotiuttava yksikkö kirjallisesti ja tarvittaessa puhelimitse. Tarvittaessa kotiuttavasta yksiköstä voi kysyä lisätietoja.

Hoidon tarve ilmenee myös palvelusetelistä, johon on suunniteltu ja määritetty, mihin asiakkaan palveluseteli on tarkoitettu. Palveluntuottaja sitoutuu tarkastamaan aina asiakkaan saamaan palveluseteliin liittyvän hoidon ja palvelusetelin voimassaoloajan.

5.7 Hoitopalaute

Hoitopalaute kirjataan Palveluportaaliin palvelusetelijakson päätyttyä. Hoitopalautteessa on selvittävä:

- kuvaus mitä kotikäynneillä on tehty
- mittaustulokset
- hoidon vaikuttavuus
- asiakkaan toimintakyky palvelun päätyttyä

Palveluntuottaja saa hoitopalautteen kirjaamisen jälkeen Palveluportaalista viitteen laskutusta varten. Hoitopalautteen tulee sisältää potilasasiakirja-asetuksen (298/2009) mukaiset tiedot hoitotapahtumasta.

5.8 Alihankinta

Palveluntuottaja voi tarvittaessa käyttää hoidon toteuttamisessa omaa palveluaan vastaavaa palveluntuottajaa. Tällöin alihankkijan tulee täyttää samat vaatimukset kuin palveluntuottajankin. Palveluntuottaja vastaa alihankkijoidensa toiminnasta kuten omastaan.

5.9 Asiakkaan ostamat lisäpalvelut

Muiden kuin palvelusetelillä maksettavien palveluiden korvaamisesta asiakas ja palveluntuottaja sopivat keskenään. Asiakkaan itsensä maksama palvelu voi olla esimerkiksi siivousta, kodinhoitoa, ikkunoiden pesua, ruuan valmistusta jne. Palveluntuottaja vastaa asiakkaan itse hankkimista palveluista, niiden sisällöstä ja laadusta sekä pitää palvelun tuottamista varten keräämistään asiakastiedoista erillistä rekisteriä.

6 Kotiutuksen palvelusetelin arvo, hinnoittelu

6.1 Palvelusetelin arvo ja omavastuu

Palvelusetelin arvon hyväksyy Etelä-Karjalan hyvinvointialueen hallitus. Kotiutuksen palvelusetelin arvo on 37 €/tunti tai kerta. Pyhänä palvelusetelin arvo on 54 €/tunti tai kerta.

Asiakkaan omavastuuksi voi jäädä 12,20 €. Asiakkaan omavastuu on palveluntuottajan hinnan ja palvelusetelin arvon välinen erotus. Palveluntuottajan tulee seurata palvelusetelin myöntämisvaiheessa asiakkaalle yksilöllisesti suunniteltujen palveluiden toteutumista ja palveluaikaa. Mikäli asiakkaan palveluun käytetty aika poikkeaa suunnitellusta, tulee palveluntuottajan olla yhteydessä palvelusetelin myöntäneeseen kotiutushoitajaan asiakkaan palvelutarpeen tarkentamista varten.

Mikäli palveluntuottajan palvelun hinta on alempi kuin palvelusetelin arvo on Etelä-Karjalan hyvinvointialue velvollinen suorittamaan palveluntuottajalle enintään asiakkaan ja palveluntuottajan välillä sovitun hinnan (palvelusetelilaki).

Etelä-Karjalan hyvinvointialue voi muuttaa palvelusetelin arvoa, palvelujen hinnoittelua (hintakatto) ja matkakorvauskäytäntöä. Mahdollisesta muutoksesta ilmoitetaan palvelun tuottajille toimintaohjeen yleisen osan mukaisesti. Ennen muutosta myönnettyjen palvelusetelien arvoon muutos ei vaikuta. Etelä-Karjalan hyvinvointialue ei voi periä palvelusetelin käyttäjältä asiakasmaksua palvelusta.

Asiakkaalla ei ole oikeutta saada sairausvakuutuslain mukaista korvausta omavastuuosuuteen. Palvelusetelipalvelu ei oikeuta kotitalousvähennykseen.

6.2 Hintakatto

Palvelusetelillä on hintakatto. Hintakatolla tarkoitetaan palveluntuottajalle palvelusta maksettavaa enimmäismäärää, mihin sisältyy Etelä-Karjalan hyvinvointialueen maksama osuus eli palvelusetelin arvo ja asiakkaan maksama omavastuuosuus. Palveluntuottaja voi periä palvelustaan arkena enintään 49,20 €/tunti tai kerta ja pyhänä enintään 66,20 €/tunti tai kerta.

7 Laskutus

Palveluntuottaja voi laskuttaa kertaluontoisista palveluista (esim. lääkkeenjako, laboratorionäytteenotto) antamansa hyväksytyyn hinnan mukaisesti ja

tuntihintaisista palveluista toteutuneen ajankäytön mukaan viiden minuutin tarkkuudella.

Laskutus tapahtuu palveluportaalin käyttöohjeen mukaisesti palveluntuottajan omalla laskutusjärjestelmällä.

Etelä-Karjalan hyvinvointialue ei maksa erillistä toimisto-, varaus-, materiaali- tai laskutuslisää.

Verkkolaskuosoite: (Effector) 003732213131152

Etelä-Karjalan hyvinvointialue

Verkkolaskuoperaattori: Basware

Välittäjän tunnus BAWCFI22

Viite: Kotiutus/palvelusetelin laskuviite

Paperilaskut:

Etelä-Karjalan hyvinvointialue

PL 9892, 00026 Basware

Viite: Kotiutus/palvelusetelin laskuviite

Laskun lähettäminen sähköpostilla: ekhva@bscs.basware.com

Laskusta tulee ilmetä seuraavat arvonlisäverolain määrittelemät, pakolliset laskumerkinnät:

- laskun antamispäivä
- laskun numero (juokseva tunniste)
- palveluntuottajan arvonlisäverotunniste (Y-tunnus)
- palveluntuottajan nimi ja osoite
- laskun saajan nimi ja osoite
Etelä-Karjalan hyvinvointialue
- palveluseteliportaalin laskuviite ja loppusumma
- verottomuuden peruste, esim. verottomat sosiaali- ja terveyspalvelut:
- veroton AVL 130a §:n terveyden- ja sairaanhoitopalvelun myynti
- veroton AVL 130a §:n sosiaalipalvelun myynti
- veroton AVL 34 §:n terveyden- ja sairaanhoitopalvelun myynti
- veroton AVL 37 §:n sosiaalipalvelun myynti

- muutos- tai hyvityslaskussa viittaus aikaisempaan laskuun

Puutteelliset laskut Etelä-Karjalan hyvinvointialue palauttaa takaisin, mikä saattaa aiheuttaa maksujen viivästymistä.

Jos asiakas jättää maksamatta palveluntuottajan laskun omavastuusuuden, huolehtii palveluntuottaja itse maksuneuvotteluista sekä mahdollisesta perinnästä. Etelä-Karjalan hyvinvointialue ei vastaa asiakkaan mahdollisesti maksamatta jääneistä omavastuusuuksista.

Lisätietoja saa kotiutushoitajilta.

Kotiin tuotettavissa palveluissa matkat korvataan verohallinnon vuosittain vahvistaman päätöksen mukaisesti. Palvelusetelipalvelussa asiakkaalta ei saa laskuttaa kilometrikorvauksia.

Etelä-Karjalan hyvinvointialue

Kirjaamo

Valto Käkelän katu 3

53130 Lappeenranta

Vaihde 05 352 000

Faksi 05 352 7800

etunimi.sukunimi@ekhva.fi

www.ekhva.fi

Y-tunnus: 3221313-1

Asiakirja päättyy tähän.